

Rapport de responsabilité environnementale

Sommaire

	Faune et flore Conservation de la faune et de la flore Espèces exotiques envahissantes Espaces naturels protégés Le sol Déforestation Déchets et décharges Prévention des déchets	Énergies non renouvelables Fracking Énergies renouvelables Énergie solaire photovoltaïque Efficacité énergétique
		Euro VI Pluies acides Déversement Effet de serre
À propos Certifications Le climat Changement climatique Nos produits	Réduire son impact Érosion et vents	
	Eau Phénomènes météorologiques extrêmes Sécheresses et inondations Désertification Produits chimiques Eutrophisation	Éco-conception Recyclabilité Analyse du cycle de vie
Objectifs durables		

Nos valeurs

Nous publions le rapport de responsabilité environnementale de MOBEL LINEA, S.L., un document complet à l'attention de nos parties prenantes sur l'interaction, directe et indirecte, de nos activités avec l'environnement naturel.

Notre engagement en faveur de la protection de l'environnement est rigoureux et transparent.

À propos

MOBEL LINEA, S.L. est une entreprise familiale, fondée en 1976, qui se consacre à **la conception, à la fabrication et à la distribution de mobilier et chaises de bureau** pour les entreprises et les collectivités, reconnue pour ses modèles originaux et durables. La société est implantée dans la municipalité de Cervera (Lleida, Espagne) et compte deux centres de production ainsi que des bureaux. Le centre principal accueille les bureaux et la production du mobilier en bois, des tapisseries ainsi que les éléments relatifs au montage et à l'emballage. Il comprend également un entrepôt automatique de **41 mètres de hauteur** et d'une capacité de **33 000 europalettes**, ce qui nous permet une traçabilité absolue de tous les produits et matériaux. Le second centre réalise tout le mobilier en métal et les peintures.

Les produits et les processus de fabrication sont conçus pour prévenir ou réduire leur impact sur l'environnement, un engagement ferme pour satisfaire la demande du marché national et international sur lequel nous travaillons activement.

Notre objectif en tant que société est de garantir la qualité de nos produits, de réduire notre impact sur l'environnement, de satisfaire nos clients et d'assurer le bien-être de nos employés.

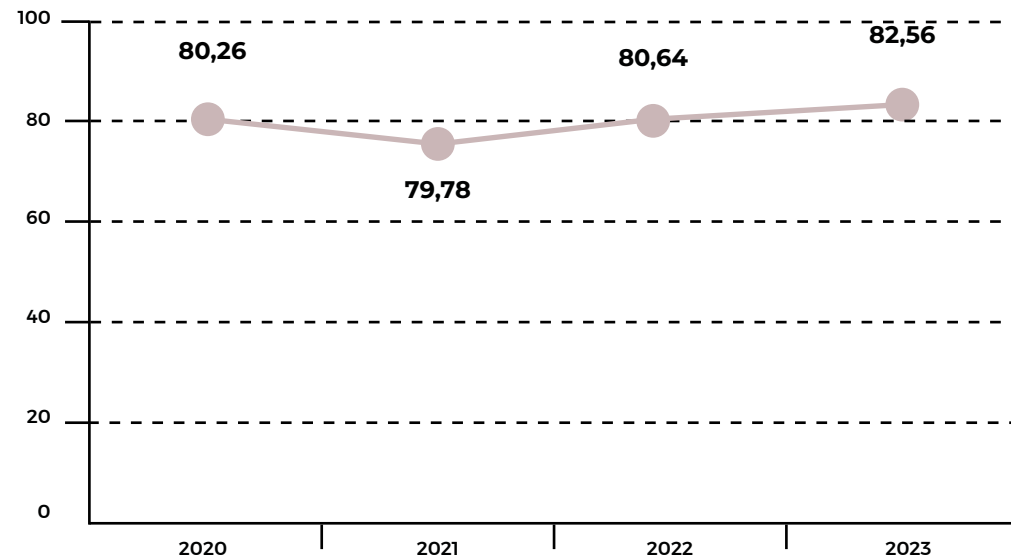


NOS VALEURS

Nous nous présentons sur le marché tels que nous nous percevons nous-mêmes : une entreprise engagée, responsable, transparente, compétitive et soucieuse de ses clients et du respect de l'environnement. Nos actions et décisions au quotidien sont en phase avec ces valeurs.

La satisfaction de nos clients est notre principale fierté. D'ailleurs, dans le but de connaître leurs impressions, nous menons tous les ans une enquête pour évaluer nos performances.

Le service client est essentiel pour répondre aux besoins de nos clients et leur apporter un soutien de qualité. **Notre volonté est de les fidéliser et de leur offrir la meilleure expérience MOBEL LINEA, S.L.** Pour ce faire, nous disposons de plusieurs canaux de communication et nous assurons un support réactif et proactif, en anticipant les éventuels problèmes. Le personnel de vente est constamment formé afin de maintenir ses compétences à jour par rapport au marché.



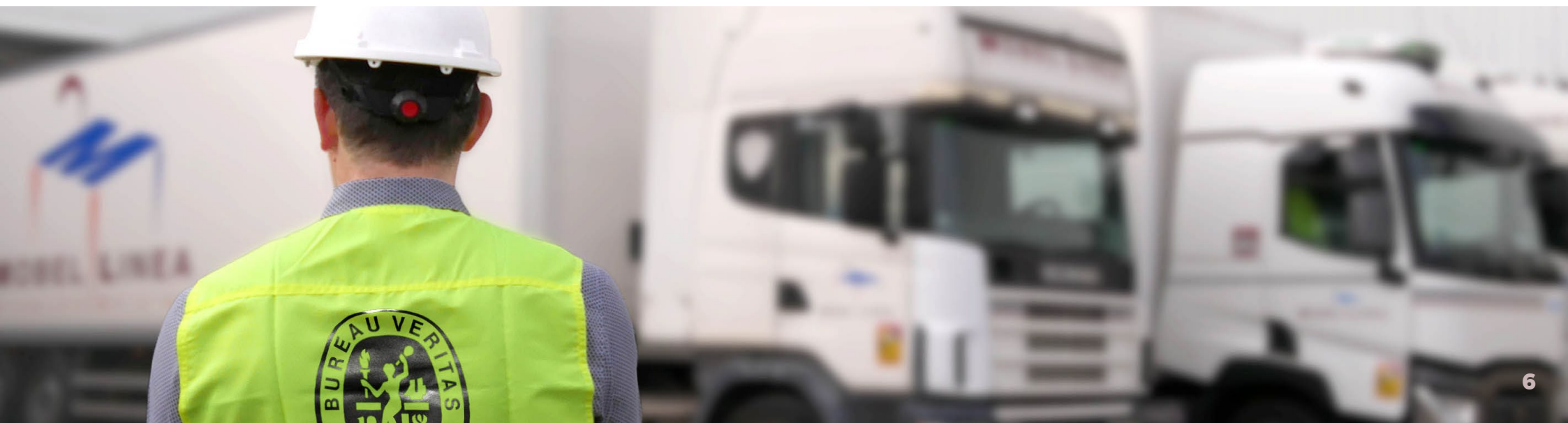
Ce graphique montre l'évolution de la satisfaction des clients potentiels de MOBEL LINEA, S.L. et la façon dont ils nous perçoivent de manière positive, notamment grâce à cet engagement.



Certifications

Nos engagements reconnus soutiennent la croissance de la société et lui donnent une plus grande compétitivité sur le marché.

- **UNE-EN ISO 9001:2015** Systèmes de management de la qualité – Exigences
- **UNE-EN ISO 14001:2015** Systèmes de management environnemental – Exigences et lignes directrices pour son utilisation.
- **UNE-EN ISO 14006:2020** Systèmes de management environnemental – Lignes directrices pour intégrer l'éco-conception.
- **PEFC ST 2002:2020** Chaîne de contrôle des produits forestiers et à base de bois – Exigences.
- **Certification de qualité** contrôlée de nos produits par l'intermédiaire du laboratoire AIDIMME.



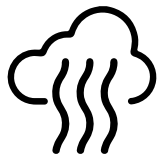
Le climat

La vie sur la planète Terre est possible grâce à une **eau** qui irrigue une **terre** fertile, chauffée par l'énergie du **soleil** et des mouvements de convection de l'**air** qui permettent à l'eau de redevenir disponible, dans un cycle qui se répète indéfiniment. Ces quatre éléments sont essentiels à notre vie, car ils régulent le climat, c'est-à-dire le contrôle de l'atmosphère en quantité d'eau, température, mouvements de l'air et qualité de la terre. Il est important de comprendre leur interdépendance et la nécessité d'un équilibre, faute de quoi les conséquences en sont le changement climatique aujourd'hui bien connu.



Le climat

Le cycle de l'eau est un cycle continu et linéaire.



Évaporation

L'eau à la surface des mers et des lacs s'évapore sous l'effet de la chaleur du soleil et s'élève à des altitudes plus élevées dans l'atmosphère.



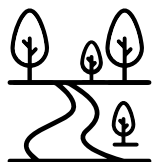
Condensation

L'eau évaporée forme des nuages qui sont transportés vers d'autres territoires grâce aux courants d'air.



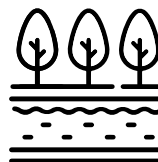
Précipitations

L'eau retourne à la terre sous forme de pluie, de neige ou de grêle.



Ruissellement de surface

L'eau tombée sous forme de précipitations circule sur le sol et les roches au sein de rivières en direction des mers et océans.



Infiltration

L'eau provenant des précipitations et du ruissellement de surface s'infiltré dans des canaux souterrains, lorsque le sol permet cette infiltration. Selon le type de sol, l'eau circule vers des points de sortie éloignés ou reste retenue et confinée dans des aquifères.

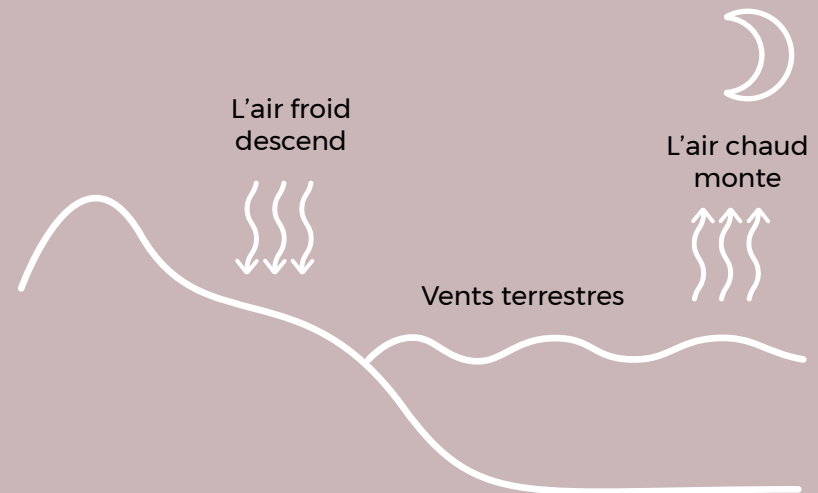
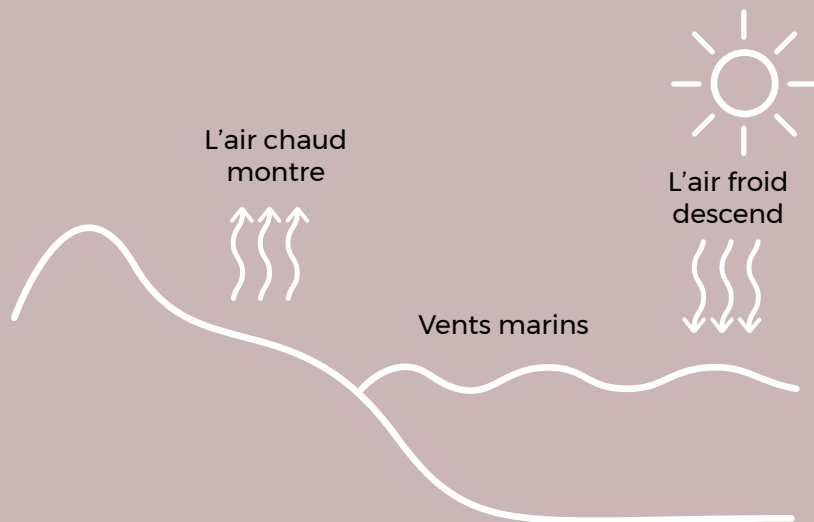


Sans eau, un territoire est pauvre sur le plan environnemental, social et économique.

Mouvements de masses d'air

Les mouvements de masses d'air se produisent dans l'atmosphère pour des raisons naturelles, telles que des différences de pression ou de température. Ils ont un rôle fondamental pour le climat, puisqu'ils régulent et distribuent la température sur la planète. Il existe des courants atmosphériques et océaniques, tous deux fonctionnant grâce au soleil et permettant la vie sur Terre.

L'air chaud monte vers l'atmosphère et l'air froid descend vers la surface terrestre, créant ainsi des cycles de mouvement d'air à différentes températures.



Changement climatique

La nature doit rester en équilibre énergétique pour continuer à fonctionner telle que nous la connaissons ; sinon, un changement climatique se produit.

Ces changements peuvent être **graduels ou brusques** : modifications des paramètres orbitaux, déplacements des plaques tectoniques, périodes de volcanisme intense, impacts de météorites, etc. Tout au long de son existence, la Terre a connu de nombreux changements climatiques.

Aujourd'hui, le changement climatique est principalement causé par les émissions provenant de la **combustion d'énergies fossiles**, qui aggravent l'**effet de serre** et entraînent des perturbations du cycle de l'eau.

Un changement climatique se définit comme une variation durable de l'état du système climatique terrestre sur une période suffisamment longue pour atteindre un nouvel équilibre.

Depuis plus d'un siècle, la surexploitation des ressources naturelles et polluantes a eu des conséquences négatives directes et indirectes graves. Tous ces effets sont interconnectés : chaque variation d'un facteur influence les autres. En conséquence, les phénomènes météorologiques extrêmes se multiplient.

Tout impact persistant engendre des pertes économiques, environnementales et sociales à l'échelle planétaire, aussi bien sur le territoire affecté qu'à des points éloignés de son origine.



Conséquences du changement climatique :

- Perte économique.
- Effet de serre : élévation de la température de la planète.
- Pénurie d'eau.
- Épuisement des ressources naturelles.
- Perte de la biodiversité : prolifération des espèces envahissantes.
- Eutrophisation.
- Perte de terres : érosion, désertification, inondations, élévation du niveau de la mer.
- Multiplication des phénomènes météorologiques extrêmes : incendies, sécheresses, inondations, ouragans, etc.
- Risque sismique.
- Pluies acides.
- Effets sur la santé des personnes.
- Augmentation de la mortalité.
- Perte de patrimoine culturel.
- Pauvreté économique, environnementale et sociale.



Nos produits



Tables



Chaises



Rangement



Soft seating



Économie circulaire

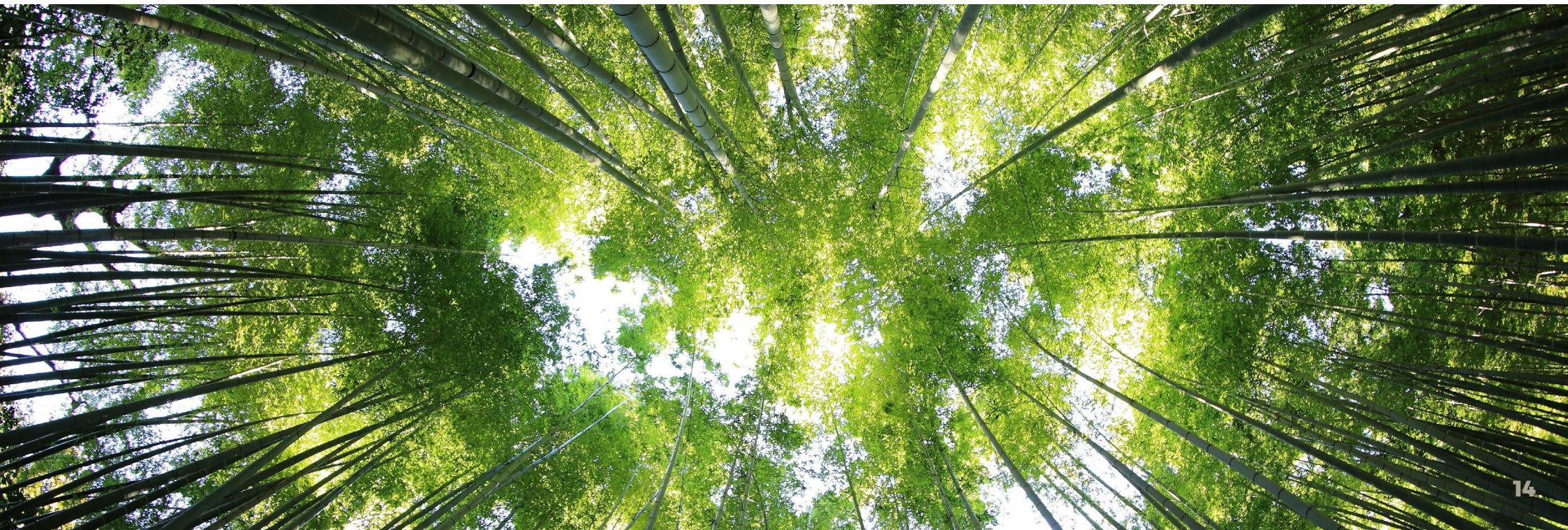
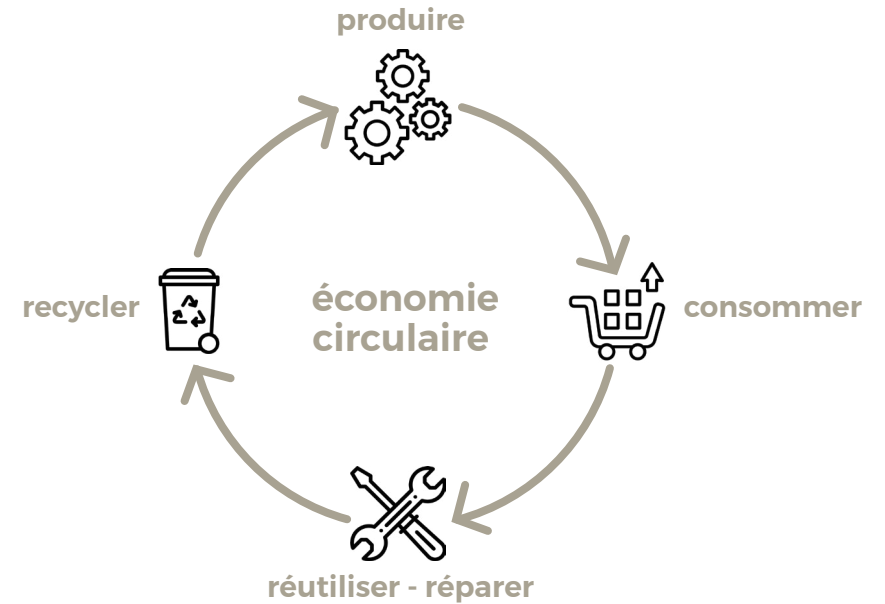
Un des objectifs de MOBEL LINEA, S.L. est la gestion durable de nos produits et de notre entreprise, tournée vers l'économie circulaire.

ÉCONOMIE CIRCULAIRE

L'**économie circulaire** est un modèle de production et de consommation qui consiste à conserver la valeur des produits, des matériaux et des ressources dans l'économie le plus longtemps possible, à réduire la pollution, à économiser l'énergie et à éviter la production de déchets.

Le système circulaire naît en opposition au **modèle économique linéaire actuel basé sur « l'extraction, la production et le gaspillage »**, qui considère les ressources naturelles comme infinies et à croissance illimitée, un raisonnement qui ne profite pas à l'environnement ni au bien-être des personnes. En effet, ce système a de graves conséquences en raison de l'utilisation abusive des ressources naturelles, du coût élevé de l'énergie et de la production excessive de déchets et de pollution. Un changement de paradigme est donc intéressant.

L'économie circulaire favorise la réutilisation, la réparation, la refabrication, le recyclage des matériaux, etc. après consommation, ce qui permet de réduire l'apport de matières premières vierges et la consommation d'énergie associée, et donc d'avoir un impact environnemental moindre.



ÉCONOMIE CIRCULAIRE

L'économie circulaire est au croisement des aspects économiques, environnementaux et sociaux qui constituent le **principe de durabilité**, qui lui-même repose sur trois grands principes :

- Préserver et régénérer les systèmes naturels.
- Optimiser l'utilisation des ressources et réduire les déchets.
- Éliminer les déchets et la pollution dès la conception du produit en réduisant les externalités.

Ce système vise à fermer le cycle d'utilisation et de fonctionnement du produit ou du service afin d'éviter la perte inutile de ressources sous forme de déchets, c'est-à-dire à remettre les matériaux dans la chaîne d'approvisionnement et de production, en leur donnant une seconde vie. C'est un changement de perspective qui nécessite un fort potentiel critique et innovant pour tout repenser dès la phase de conception.



Conservation du milieu naturel

Réduire au minimum l'extraction de matières premières et produire de manière plus propre grâce aux énergies renouvelables.



Amélioration de la compétitivité et réduction des coûts

De meilleures solutions à des coûts matériels, logistiques et d'exploitation moindres.



Réduction des émissions, des ressources et des déchets

Utiliser les énergies renouvelables, miser sur les matières recyclées, éviter la production de déchets.



Optimisation des ressources et des déchets

Plus grande efficacité dans l'utilisation des ressources, réduction des déchets et amélioration de leur gestion.



Nouveaux marchés et création d'emplois

Offre de produits innovants, professionnels de l'éco-conception, réutilisation, etc.



Réduction des risques et produits de proximité

Limitier les risques de volatilité des prix et de dépendance à l'égard de certains matériaux, de l'eau et de l'énergie.



Réduction des externalités négatives

Prendre en charge en interne les coûts environnementaux et sociaux pour les prévenir.



Objectifs durables de Mobel Linea

- Réduire la consommation de matières premières et la production de déchets : plus de numérisation.
- Réduire la consommation de plastique à usage unique.
- Utiliser des matériaux recyclés.
- Miser sur les énergies renouvelables : installation de panneaux photovoltaïques.
- Des machines innovantes qui permettent :
 - Amélioration de la qualité des produits : moins d'erreurs de production, moins de consommation de matière.
 - Amélioration de l'efficacité énergétique.
 - Moins de pollution : stockage automatique directement à la machine qui évite les déplacements.
 - Réduction de la manipulation des matériaux : moins d'erreurs de production et moins de risques professionnels.



Biodiversité

Faune et flore

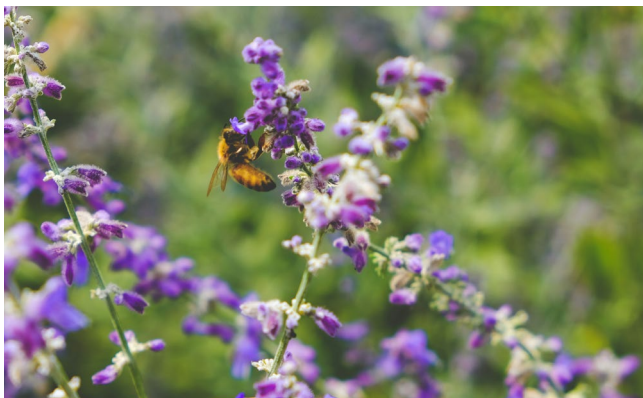
Il est important d'analyser le nombre d'espèces existantes et les espèces les plus abondantes. Un écosystème riche en diversité d'espèces est un écosystème plus stable, plus résilient, plus productif et capable de se maintenir ou de se remettre en cas de dommages ou de perturbations.

La **régulation des espèces** n'est possible qu'en respectant les réseaux établis dans la nature. Un déséquilibre dans ces relations a des conséquences négatives importantes, affecte irrémédiablement la biodiversité et compromet la capacité de réponse de l'environnement, provoquant des effets catastrophiques.

Une planète pauvre en biodiversité met en danger la sécurité alimentaire, l'accès à l'eau potable ainsi que la disponibilité des matières premières, augmente la vulnérabilité face aux catastrophes naturelles, etc.

Le système économique actuel ne prend pas en compte la nature et la biodiversité. Chaque aspect naturel a été exploité pour en tirer profit au prix d'une dégradation de la nature.

Un écosystème présentant une large biodiversité a plus de chances de s'adapter à un changement environnemental qu'un écosystème pauvre.



La biodiversité est la variabilité des organismes vivants de toutes sortes, y compris la diversité au sein des espèces, entre les espèces et les écosystèmes.



La nature est fondamentale pour :

- Le cycle des nutriments.
- Le cycle de l'eau.
- La formation et la rétention des nutriments et de l'eau dans le sol.
- La résistance aux espèces envahissantes.
- La pollinisation des plantes.
- La régulation du climat.
- Le contrôle des espèces nuisibles.
- La pollution.

La nature joue un rôle important dans les processus atmosphériques et climatiques et s'avère déterminante pour la préservation ou la restauration des environnements en raison de sa capacité à fixer, stabiliser les nutriments ou dégrader les toxines.

Conservation de la faune et de la flore

La biodiversité constitue une source illimitée de ressources naturelles, synonyme de la bonne santé des hommes, de leur bien-être social et d'un développement économique prospère.

Les plantes produisent de l'oxygène, régulent l'eau et le climat et, de façon conjointe avec la faune, conservent et fertilisent les sols, protègent des inondations, ralentissent l'érosion des sols, fournissent de l'énergie et des combustibles, et constituent un espace social et récréatif.



***Conserver et protéger
l'environnement
naturel en assurant
un équilibre entre
les aspects sociaux,
environnementaux
et économiques.***

Restaurer les écosystèmes dégradés est une priorité. Le changement climatique est à l'origine d'une nouvelle répartition géographique des climats de la planète et, par conséquent, des espèces qui tentent de s'adapter à ce changement. Cette capacité d'adaptation et de mobilité face aux changements climatiques permet de classer les espèces en fonction de leur vulnérabilité, entraînant la disparition d'espèces sensibles aux changements et la propagation d'autres, moins vulnérables et invasives, vers de nouveaux territoires.

Conséquences de la perte de la biodiversité :

- Pollution atmosphérique : effet de serre.
- Augmentation de la température globale, changement climatique.
- Prolifération des espèces envahissantes.
- Pénurie d'eau.
- Perte de terres : changement d'usage, déforestation.
- Épuisement des ressources naturelles.
- Multiplication des phénomènes météorologiques extrêmes : incendies, sécheresses, inondations, ouragans, etc.
- Impact sur les paysages.
- Perte économique.
- Effets sur la santé des personnes.



La flore chez Mobel Linea

La flore de nos installations est composée de plantes autochtones et à faible besoin en eau, un critère essentiel pour la sélection du jardin d'agrément de MOBEL LINEA, S.L., créant ainsi un espace vert adapté au climat continental méditerranéen.

Nous sommes situés dans une région caractérisée par des variations de températures annuelles importantes et de faibles précipitations. De plus, il s'agit d'un territoire naturel particulier où l'on pratique l'agriculture pluviale. C'est pourquoi nous avons choisi une végétation adaptée à ce climat afin de ne pas dépendre d'une consommation excessive d'eau destinée à l'irrigation. Cela nous permet d'économiser de l'eau et de prévenir la désertification du territoire.

Les espèces florales les plus abondantes sont les suivantes :

- Mimosa d'hiver (*Acacia dealbata*)
- Agave jaune (*Agave americana*)
- Cyprès (*Cupressus*)
- Chêne vert (*Quercus ilex*)
- Lavande (*Lavandula*)
- Magnolia (*Magnolia grandiflora*)
- Germandrée (*Teucrium fruticans*)
- Olivier (*Olea europaea*)
- Pin (*Pinus*)



Espèces exotiques envahissantes

Selon la législation en vigueur concernant le patrimoine naturel et la biodiversité, une espèce exotique envahissante est définie comme une espèce introduite ou établie dans un écosystème ou un habitat naturel ou semi-naturel, constituant un agent de changement et une menace pour la biodiversité locale, soit par son comportement envahissant, soit par le risque de pollution génétique.



Oponche stricte

L'Oponche stricte (*Opuntia stricta*) est une plante présente sur notre territoire et figure dans le Catalogue espagnol des espèces exotiques envahissantes en raison de sa grande capacité à coloniser et à menacer l'écosystème local. Il s'agit d'une espèce caractéristique des territoires arides et chauds et concurrence avantageusement la végétation locale, empêchant la régénération de celle-ci. Il est important de contrôler la prolifération de cette espèce afin d'éviter une homogénéité de l'habitat.

En d'autres termes, il s'agit d'une espèce qui se développe rapidement et s'adapte à un nouvel habitat dont les conditions environnementales sont différentes de celles qu'elle connaît habituellement ; c'est une espèce qui évolue rapidement, ce qui garantit son développement et rend difficile son contrôle ou son élimination. Cette nouvelle espèce déplace certaines espèces indigènes et change l'écosystème établi. Les invasions biologiques se produisent spontanément dans la nature, mais l'action de l'homme a considérablement augmenté leur fréquence.



Tourterelle turque

La Tourterelle turque (*Streptopelia decaocto*) est l'espèce d'oiseau la plus répandue à proximité de nos installations. Il s'agit d'une espèce envahissante, dont la zone de répartition habituelle est l'Asie et qui s'est considérablement répandue en Europe et en Amérique du Nord au cours du siècle dernier. Elle dispose d'une capacité d'adaptation très élevée et vit dans des habitats très humanisés. Notre emplacement est idéal pour cette espèce : une zone urbaine proche d'une zone rurale de culture céréalière idéale pour trouver de la nourriture.

Impacts des espèces envahissantes :

- Perte de la biodiversité : homogénéisation.
- Perte de terres : désertification.
- Pénurie d'eau.
- Eutrophisation.
- Perte économique.
- Effets sur la santé des personnes.
- Augmentation de la mortalité.

Espaces naturels protégés

MOBEL LINEA, S.L. est située à proximité d'espaces naturels protégés qui ont pour rôle de conserver la flore, la faune et les habitats caractéristiques du territoire, tout en développant la biodiversité face aux plus de 100 espèces de flore et de faune classées comme envahissantes dans cette même région.

Espace naturel d'intérêt de Granyena : Zone spéciale de protection des oiseaux (ZPS).

Espace naturel d'intérêt des Plans de Sió : ZPS et Zone spéciale de conservation (ZSC).

Sites du réseau Natura 2000, un cadre juridique au niveau européen pour protéger le patrimoine naturel en association avec l'activité humaine réalisée.

Les oiseaux suivants sont présents dans les espaces protégés proches de MOBEL LINEA, S.L. :

- **Rollier d'Europe** (*Coracias garrulus*) dont le statut de conservation est « quasi menacé » (1).
- **Outarde canepetière** (*Tetrax tetrax*) est une espèce classée « en danger ». Le Pla de Sió est l'une des zones les plus importantes de Catalogne pour cette espèce en raison sa productivité de jeunes individus et pour les haltes nuptiales des mâles (2).
- **Alouette calandre** (*Melanocorypha calandra*) (3).
- **Œdicnème criard** (*Burhinus oedicnemus*) (4).
- **Aigle de Bonelli** (*Hieraaetus fasciatus*) territoire où l'on peut trouver de jeunes individus de cette espèce (5).



Le sol

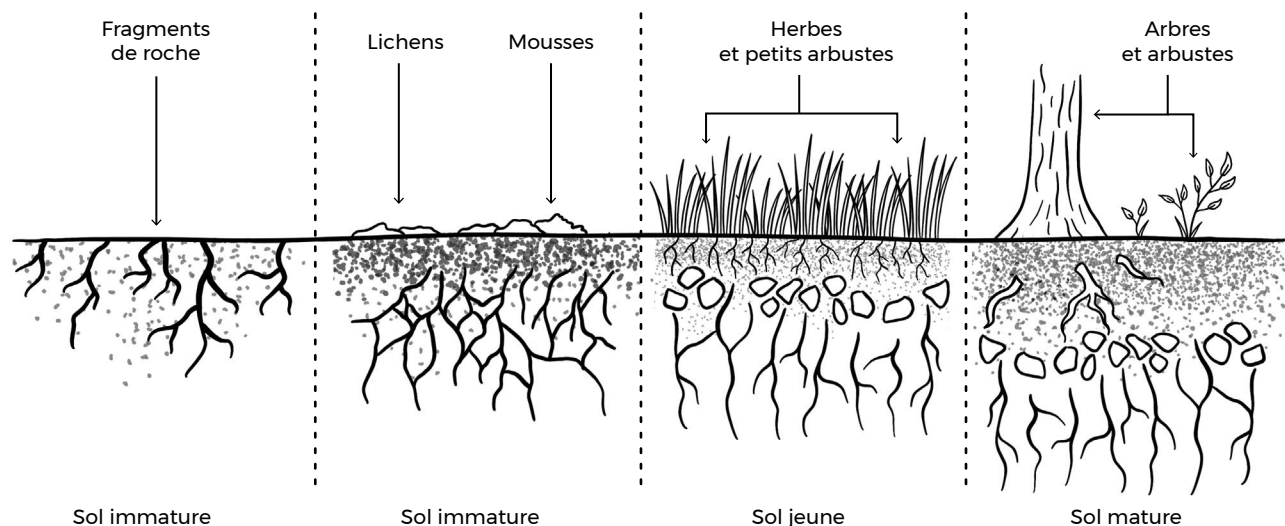
Le sol est une ressource naturelle qui correspond à la couche supérieure de l'écorce terrestre, composée de couches appelées horizons qui, en fonction de leur composition et de leurs caractéristiques physiques, confèrent au sol certaines propriétés et, par conséquent, une capacité de résilience différente. Les propriétés générales d'un sol mature et fertile sont les suivantes :

- La cohésion et l'adhérence permettent de supporter une grande quantité de végétation, nécessaire à la rétention d'eau, au maintien de la température, à la création d'une matière organique de qualité pour la terre et à la fonction de barrière végétale contre les mouvements de masses d'air.
- L'absorption et la rétention d'eau permettent aux plantes d'absorber les nutriments qu'elle transporte, favorisent l'infiltration de celle-ci dans le sous-sol et permettent de disposer de réserves d'eau plus longtemps.

Un sol fertile contient une première couche humide et riche en matière organique qui fournit des nutriments et des micro-organismes facilitant la rétention de l'eau en surface et son infiltration dans le sous-sol.

Si les premières couches du sol sont dégradées, leurs propriétés disparaissent, ce qui élimine la faune et la flore ainsi que la capacité de production du territoire, créant un sol érodé pauvre en eau et, au bout du compte, une absence de vie.

Conserver le sol et ses propriétés, c'est le traiter avec respect.



Utilisation des sols

L'utilisation des sols est l'ensemble des actions et des activités que nous réalisons sur une surface donnée pour en tirer une production ou la modifier.

Toute utilisation des sols entraîne une perte de terres fertiles, comme c'est le cas de la déforestation, l'urbanisation, les activités industrielles telles que les mines à ciel ouvert, l'agriculture intensive ou les décharges.

Conséquences d'un sol stérile :

- Perte de terres : une résilience moindre.
- Pénurie d'eau.
- Désertification.
- Perte de la biodiversité.
- Multiplication des phénomènes météorologiques extrêmes : incendies, sécheresses, inondations, ouragans, etc.
- Élévation des températures au niveau mondial.
- Perte économique.
- Effets sur la santé des personnes.

Conséquences de l'utilisation des sols :

- Perte de terres : imperméabilisation.
- Perte de la biodiversité.
- Impact sur les paysages.
- Érosion.
- Désertification.
- Élévation des températures au niveau mondial.
- Épuisement des ressources naturelles.
- Inondations.

Déforestation

La déforestation correspond à la perte d'un terrain forestier due à des activités humaines ou à des causes naturelles, entraînant une perte de biodiversité. À l'échelle mondiale, l'abattage massif de forêts est lié à l'activité humaine destructive d'extraction de ressources naturelles, ce qui encourage l'économie à investir dans des terres agricoles et d'élevage, à commercialiser le bois, etc., ou à des causes moins invasives et naturelles telles que les feux de forêt qui entravent la croissance et causent la désertification.

Les forêts et la végétation jouent un rôle fondamental dans nos vies, régulant le cycle de l'eau et du carbone. La végétation permet l'évapotranspiration, freine le ruissellement de surface de l'eau et permet son infiltration dans le sous-sol.

Ce processus favorise la vie, contrôle les flux de l'eau et évite les inondations. De plus, les forêts sont des puits naturels de CO₂eq, c'est-à-dire un réservoir naturel de carbone absorbé dans l'atmosphère, et contribuent ainsi à réduire le CO₂eq de l'air que nous respirons. C'est pourquoi, la destruction des forêts contribue au changement climatique.

Conséquences de la déforestation

- Perte de la biodiversité.
- Pollution atmosphérique : effet de serre.
- Élévation des températures au niveau mondial.
- Perte de terres et changement d'usage.
- Épuisement des ressources naturelles.
- Désertification.
- Pénurie d'eau.
- Multiplication des phénomènes météorologiques extrêmes : incendies, sécheresses, inondations, ouragans, etc.
- Impact sur les paysages.
- Effets sur la santé des personnes.

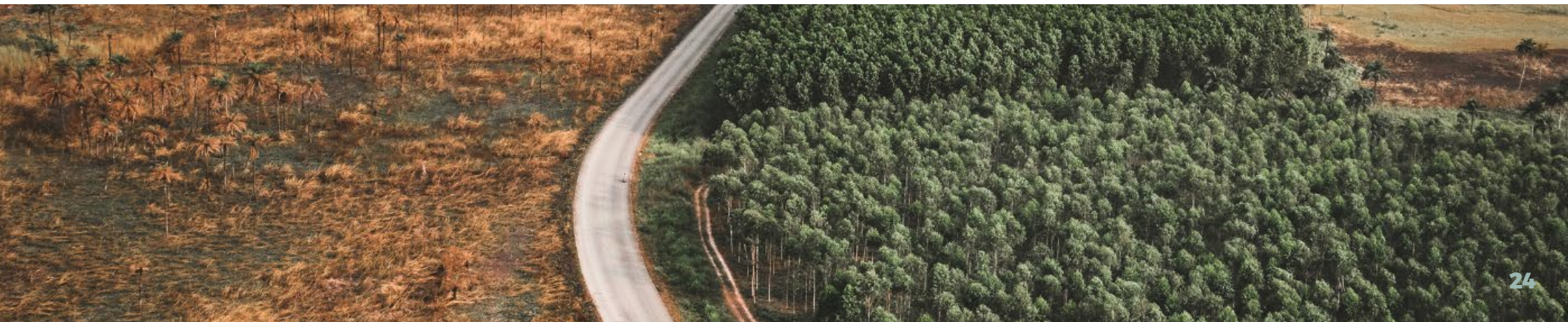
Certification PEFC

Une utilisation inappropriée du bois naturel a des répercussions négatives significatives sur l'environnement, et au sein de MOBEL LINEA, S.L. nous en sommes bien conscients. C'est pourquoi, depuis 2011, l'aggloméré de type mélaminé que nous utilisons pour nos meubles est certifié PEFC.



PEFC est un système de certification forestière qui nous permet d'utiliser du bois provenant de forêts gérées de manière responsable, de garantir la durabilité du bois et de réduire notre impact sur

l'environnement ainsi que notre empreinte carbone grâce à la reforestation. Nous contribuons ainsi à la lutte contre la déforestation mondiale, un problème grave auquel nous sommes confrontés en raison du système de production actuel.



Déchets

Un **déchets** est toute substance ou objet que son détenteur jette, a l'intention ou l'obligation de jeter.

Lorsqu'un déchet est traité, il est valorisé pour cesser un déchet et devenir un nouveau matériau. Si un déchet est envoyé en décharge, ni le matériau ni l'énergie ne sont récupérés. Notre objectif principal est de **réduire au maximum les déchets destinés aux décharges**, conformément au principe d'économie circulaire.

Gestion des déchets au sein de Mobel Linea

Minimiser le poids des déchets générés et faciliter leur valorisation et leur recyclage dans nos installations et nos produits est un engagement pour MOBEL LINEA, S.L. Nous avons mis en application la norme **ISO 14001 en matière d'environnement** et nous procédons au tri de nos déchets pour leur recyclage approprié et leur traitement ultérieur par des gestionnaires autorisés.



La diversité des matériaux que nous utilisons génère différentes typologies de déchets, en commençant par les matières premières comme les panneaux de bois, les emballages en carton jusqu'aux déchets spéciaux tels que les chiffons absorbants de produits chimiques.

Décharges

Le modèle économique actuel repose sur le principe « **consommer et jeter** », un système qui génère une grande quantité de déchets. Ces derniers peuvent avoir une seconde vie s'ils sont recyclés et envoyés dans des usines de recyclage. Sinon, ils deviennent définitivement des déchets et finissent dans des décharges, la destination finale des poubelles.

*En 2023, nous avons recyclé
98,8 % des déchets produits
dans les installations de
MOBEL LINEA, S.L.*

Conséquences des décharges :

- Perte de terres.
- Pollution atmosphérique : effet de serre.
- Impact sur les paysages.
- Pollution de l'eau.
- Perte de la biodiversité : homogénéisation.
- Risque de fuites de produits polluants.
- Risque d'incendie.
- Effets sur la santé des personnes.



Prévention des déchets

La prévention des déchets consiste à empêcher qu'une partie d'un objet ou un matériau ne finisse en un déchet. La prévention commence dès la **phase de conception** du produit. C'est le concepteur qui en détermine les caractéristiques, sa durabilité, les substances polluantes, la facilité et la possibilité de recyclage, etc. Ainsi, la prévention des déchets pourrait être définie par deux actions :

- Minimiser l'utilisation de matériaux, d'énergie et de substances dangereuses.
- Trouver des solutions pour réutiliser le produit, prolongeant ainsi sa durée de vie utile.

MOBEL LINEA, S.L. dispose des certificats **ISO 14006 en matière d'éco-conception** et **ISO 14001 en matière d'environnement**, attestant de notre engagement à minimiser notre impact environnemental.



Pour cela, nous mettons en place des actions telles que :

- Formation et sensibilisation à l'environnement.
- Utilisation de chiffons de nettoyage réutilisables.
- Service de réparation du mobilier.
- Nouvelles séries adaptées aux modèles précédents.
- Transport entre installations avec un emballage minimal ou réutilisé.
- Livraison au client avec des véhicules propres, chargés et préparés pour permettre un emballage minimal du produit.

Sensibilisation à l'environnement

Connaître, comprendre et savoir permet à l'être humain d'être conscient et d'avoir un jugement moral sur la réalité et ses propres actes.

C'est pourquoi MOBEL LINEA, S.L. assure la formation initiale des travailleurs en matière de sensibilisation à l'environnement, entre autres. Nous abordons notamment les conséquences et les risques environnementaux de nos activités, les gestes à adopter en cas d'urgence environnementale, les mesures que nous pouvons prendre au niveau individuel pour minimiser notre impact environnemental, et bien d'autres thématiques.

L'objectif est de fournir des informations permettant de développer un jugement critique sur les actions menées au quotidien et sur l'engagement de notre société en faveur de l'environnement et de la durabilité.



Compatibilité entre séries

Afin de prolonger la durée de vie de nos meubles et la satisfaction de nos clients, nous concevons les nouvelles séries en pensant à la compatibilité avec les précédentes, de sorte qu'un meuble existant puisse être complété par de nouvelles séries.

Il est ainsi possible de **conserver les produits toujours en bon état** et de les adapter à un **produit innovant**. MOBEL LINEA, S.L. garantit la disponibilité des pièces et du matériel de rechange nécessaires.

Chiffons de nettoyage réutilisables

Minimiser sa production de déchets signifie éviter d'avoir recours à des produits à usage unique. Nous avons remplacé le papier absorbant par des chiffons réutilisables destinés au nettoyage des meubles avant l'emballage, ce qui ne génère pas de déchets.

Cette action sensibilise également nos employés à la prévention des matériaux et aux moyens de réutilisation.

Réparation

Chez MOBEL LINEA, S.L. nous privilégions la réparation des produits afin d'éviter le gaspillage de matériaux en bon état.

Un service de réparation est offert à nos clients, même si le produit n'est plus sous garantie, ce qui permet de prolonger sa durée de vie.

La réparation principale que nous effectuons est le retapissage des chaises, en raison de leur utilisation continue et de l'usure. Cette action permet de redonner de la valeur à la chaise en conservant la structure et les mécanismes.

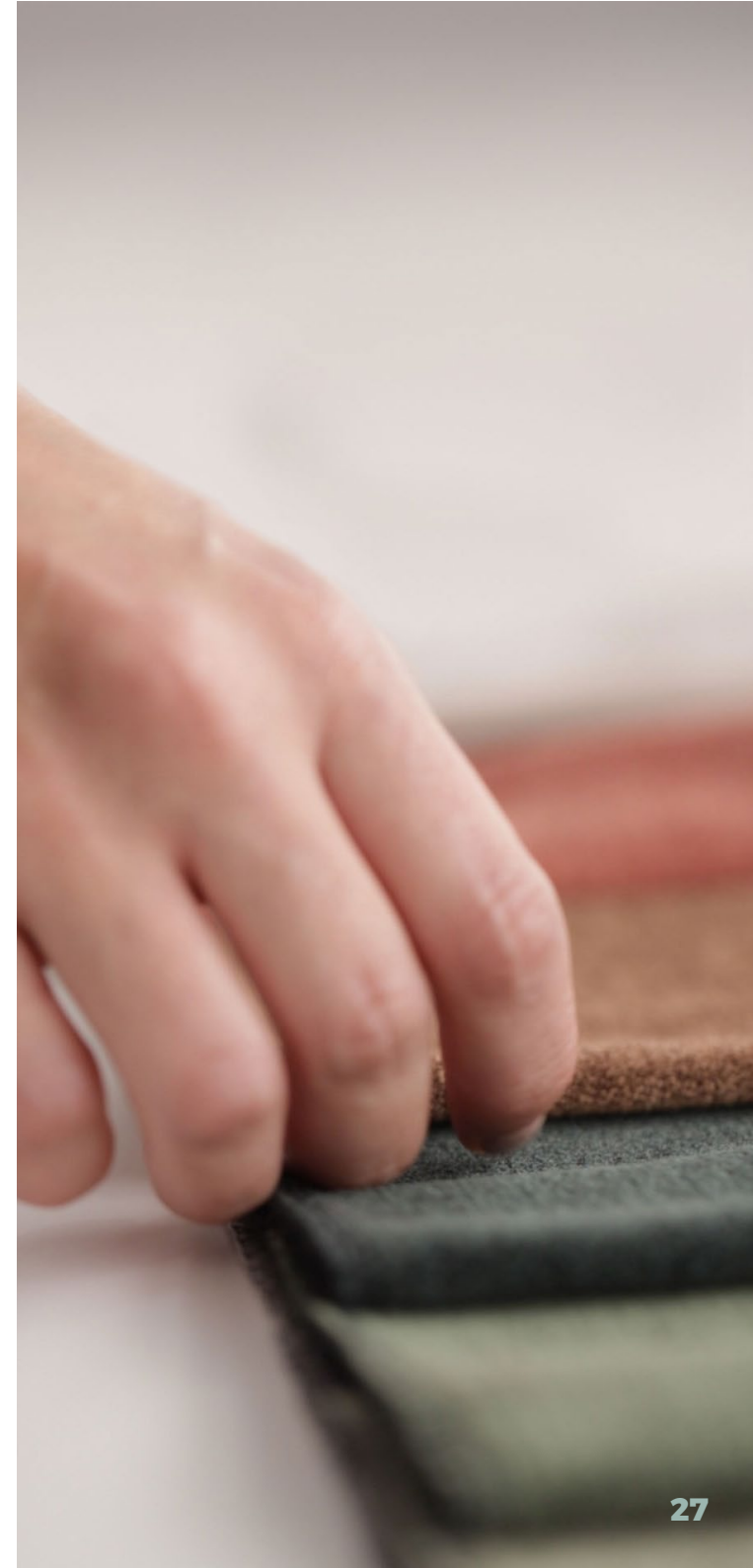
Protection lors du transport

Dans nos installations, le mobilier circule à travers différentes sections de travail et doit être protégé pour en garantir la qualité.

Nous utilisons des matériaux d'emballage réutilisés de façon continue pour les pièces et matériaux nécessitant une protection.

Les pièces et matériaux qui peuvent être placés sur des chariots et des plateformes appropriées sont transférés sans emballage, avec le plus grand soin, évitant ainsi l'utilisation d'emballages à usage unique.

D'autre part, nous livrons les produits chez le client avec nos propres véhicules, ce qui nous permet d'optimiser la charge et de réduire les emballages.



Ressources naturelles

Ressources naturelles

Les ressources naturelles comprennent le soleil, l'eau, la terre, le vent, les arbres, les métaux, le pétrole, etc.

Elles permettent l'existence de tous les êtres vivants sur Terre et constituent la base de notre système social et économique. C'est pourquoi une gestion et une planification appropriées sont nécessaires.

Les ressources naturelles jouent un rôle fondamental dans nos vies, tant dans l'industrie que dans notre quotidien, et peuvent être classées de différentes manières. Par exemple, il existe deux types de ressources selon leur capacité de régénération :

Les ressources naturelles sont des éléments que nous fournit la nature, nous permettant de satisfaire nos besoins en matière de bien-être et de développement.

Ressources renouvelables : leur taux de renouvellement est supérieur au taux de consommation (soleil, vent, eau, biomasse, etc.).

Ressources non renouvelables : leur taux de consommation est supérieur au taux de renouvellement (pétrole, gaz naturel, charbon, uranium et tous les minéraux).



Réduire son impact

Le premier principe de responsabilité environnementale est de **réduire**.

Réduire la consommation de matériaux et d'énergie, éviter ou simplifier les produits ou les processus et utiliser les ressources naturelles de manière responsable. La consommation engendre déchets et pollutions.

Chez MOBEL LINEA, S.L., nous visons à réduire notre utilisation de matériaux en appliquant des techniques efficaces lors de la fabrication pour réduire les déchets générés mais également pour éviter les plastiques dans le packaging de nos produits.

***Réduire la consommation de matériaux
et d'énergie, éviter ou simplifier les produits ou
les processus et utiliser les ressources naturelles
de manière responsable.***

De plus, **nous homologuons nos fournisseurs** en évaluant leurs critères de qualité, leurs bonnes pratiques en matière d'environnement et de sécurité au travail pour leurs employés. Chaque fournisseur doit obtenir un score minimum afin de pouvoir travailler avec nous.

Ce score peut évoluer en fonction du service fourni, des problèmes rencontrés et des améliorations apportées au sein de leur organisation.

Optimisation des ressources

Qu'il s'agisse d'aggloméré mélaminé, de tôle ou de fer, nous optimisons toutes nos découpes pour plus d'efficacité, une vitesse de production plus élevée et moins de déchets.

La dernière innovation est l'acquisition de nouvelles machines de pointe qui permettent de réaliser des économies d'énergie dans de multiples vecteurs environnementaux :

- Réduire la quantité de matériaux en diminuant les rebuts et les déchets de carton, et minimiser les défauts en manipulant moins les pièces.
- Un circuit d'aspiration optimal et efficace réduit la sciure dans l'usine, améliorant la qualité du lieu de travail, la santé des employés et le risque d'inflammabilité.

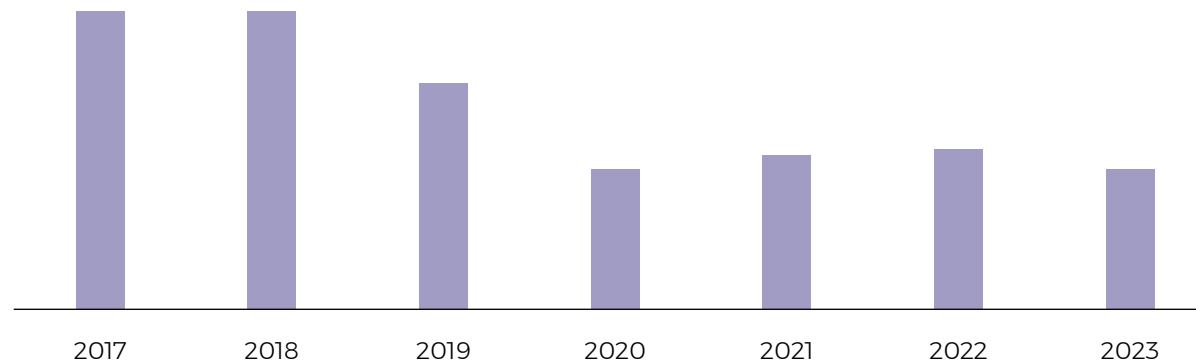


Emballage plastique

L'emballage est le matériau utilisé temporairement pour la manutention, le transport et le stockage des produits. Le marché exige aujourd'hui des emballages durables, tant au niveau des matériaux que de la fonction.

Chez MOBEL LINEA, S.L. nous misons sur un emballage en carton et réduisons le plastique. Le changement se fait progressivement, en évaluant en détail les caractéristiques de l'emballage de chaque produit afin de ne pas nuire à la qualité reçue par le client.

Consommation de plastique (kg)



Impacts des matières plastiques :

- Matières contenant des produits toxiques.
- Épuisement des ressources naturelles.
- Pollution atmosphérique : effet de serre.
- Production de déchets.
- Pollution des sols.
- Perte de la biodiversité : mortalité.
- Pollution de l'eau.
- Effets sur la santé des personnes.



RESSOURCES NATURELLES

Aggloméré mélaminé

L'aggloméré de type mélaminé est la matière première la plus abondante chez MOBEL LINEA, S.L. et est obtenu à partir d'arbres.

Les forêts jouent un rôle essentiel dans la vie de la planète : elles nous fournissent en papier, en carburant, en fruits, elles filtrent l'air, nettoient les eaux, protègent contre le changement climatique et constituent l'habitat de nombreuses espèces animales et végétales.

L'aggloméré est constitué de particules de bois liées par des résines synthétiques et soumises à des processus de pression et de température, ce qui en fait un matériau pouvant remplacer le bois massif et dont l'impact sur l'environnement est plus faible.

Notre aggloméré a la certification PEFC.



Fer

Le fer est un matériau très utilisé dans nos produits, notamment le fer recyclé. Il s'agit d'un minéral métallique extrait par extraction minière, ce qui a des effets négatifs sur l'environnement tels que l'érosion due à la déforestation induite.

Notre fournisseur, Aratubo S.A.U., s'est engagé à respecter l'objectif de développement durable n° 7 des Nations Unies « Énergies propres et d'un coût abordable ».

Il nous fournit ainsi une première matière fabriquée à partir d'énergie électrique 100 % renouvelable et dispose d'un certificat de garantie d'origine (GO), ce qui contribue à réduire les émissions polluantes et à minimiser les effets du changement climatique.

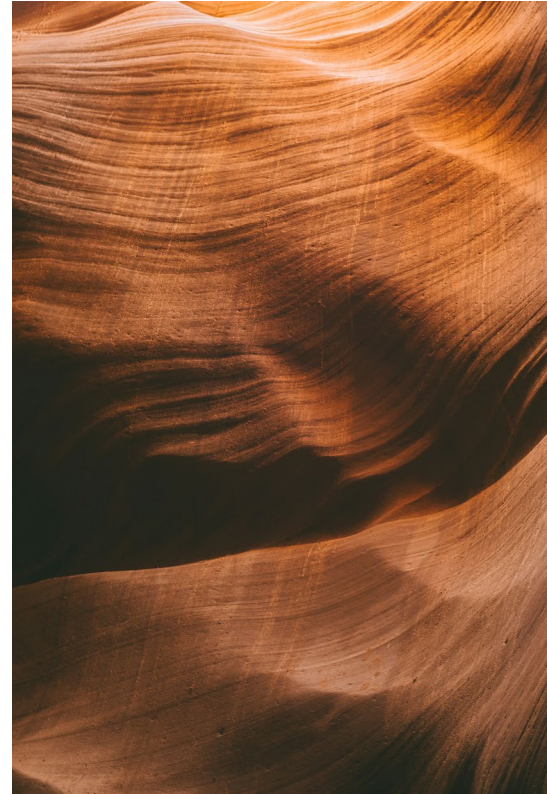
Érosion et vents

L'érosion est un phénomène d'usure et de modelage de la croûte terrestre provoqué par l'action d'éléments naturels tels que le vent, la pluie, les eaux de surface, etc. ou par des actions anthropiques persistantes, provoquant une modification du relief et contribuant à la désertification, et, par conséquent, à l'infertilité des sols et à une plus grande pauvreté sociale, économique et environnementale sur ce territoire.

Le vent est un flux d'air dans l'atmosphère terrestre qui varie en force et en direction. C'est un agent de transport et de sédimentation naturelle. Il a également un pouvoir érosif important. C'est un facteur naturel indispensable à la vie de la faune et de la flore car il rétablit l'équilibre de pression et de température de la terre.

Conséquences de l'érosion :

- Perte de terres.
- Perte de la biodiversité.
- Désertification.
- Pénurie d'eau.
- Multiplication des phénomènes météorologiques extrêmes : incendies, sécheresses, inondations, ouragans, etc.
- Élévation des températures au niveau mondial.
- Perte économique.



Engagés en faveur de la durabilité

Compter sur des fournisseurs ayant le même engagement en faveur de la durabilité permet de créer un réseau interconnecté de valeur ajoutée au produit. Notre fournisseur **Inter Leather, S.L.** possède de nombreuses certifications très intéressantes, telles que la « Ecovadis Sustainable Gold Rating Certification » concernant la gestion de la responsabilité sociale des entreprises.

- Fin de vie ; réutilisation, gestion des déchets, niveau de dangerosité et valorisation.

Matières non dangereuses

Le formaldéhyde est un composé organique volatil (COV), un gaz incolore et inflammable à température ambiante qui peut réagir avec de nombreux produits chimiques.

Le **formaldéhyde** présent sur des panneaux en mélaminé est libéré dans l'air intérieur et son inhalation affecte la santé des personnes, provoquant des effets tels qu'une irritation des yeux, du nez et de la gorge, ainsi qu'un risque accru de développer un cancer du nez et des poumons.

Compte tenu de ces effets, nous veillons à ce que nos fournisseurs certifient la faible teneur en formaldéhyde des panneaux qu'ils nous fournissent, ainsi que de leurs processus de production conformément aux réglementations en vigueur.

Nous utilisons des revêtements en poudre plus respectueux de l'environnement, sans solvants ni COV ni métaux lourds toxiques tels que le plomb ou le chrome (VI), permettant une élimination facile des déchets générés.

Un autre matériau est utilisé pour les chants de nos panneaux en mélaminé pour parfaire les finitions. Nous utilisons actuellement des **chants en ABS**, un matériau plastique offrant une bonne résistance mécanique, sans colle et avec une meilleure durabilité en fin de vie par rapport au PVC, matériau que nous utilisions auparavant.

Chiffons réutilisables

Nous disposons d'un contrat de réutilisation des chiffons avec un fournisseur écoresponsable. Ces chiffons sont fabriqués à partir de fils recyclés, et une **technologie en cascade** est utilisée pour recycler l'eau de lavage. Ce système permet une réduction significative de la consommation d'eau, utilise un détergent biodégradable, récupère la chaleur à différentes étapes pour économiser de l'énergie et traite les eaux usées. De plus, les déchets générés sont récupérés et valorisés.

Packaging recyclé

Le matériel d'emballage que nous utilisons est conçu pour avoir un impact environnemental minimal, conformément à notre certification ISO 14006 d'éco-conception. Nous utilisons du **plastique polyéthylène** contenant **50 % de matière recyclée** et du **carton** composé de **85 à 100 % de matériaux recyclés**. Au total, 83 % des matériaux d'emballage utilisés dans nos produits sont recyclés.



Eau

EAU

L'eau est une ressource naturelle limitée qui circule constamment sur la Terre grâce à des processus d'évaporation, de précipitation, de ruissellement de surface et souterrain, et qui permet la vie de tous les êtres vivants. L'eau recouvre 70 % de la planète.

Seulement 0,3 % de celle-ci est de l'eau douce disponible en surface !

Altérer son cycle modifie le fonctionnement de la planète tel que nous le connaissons, favorisant des phénomènes comme les sécheresses, les inondations, les pénuries d'eau, la désertification, la multiplication des phénomènes météorologiques extrêmes, etc.

L'eau douce provient des précipitations, et pour être disponible, elle doit être stockée dans des aquifères, des lacs, des réservoirs, des rivières, des glaciers, etc.

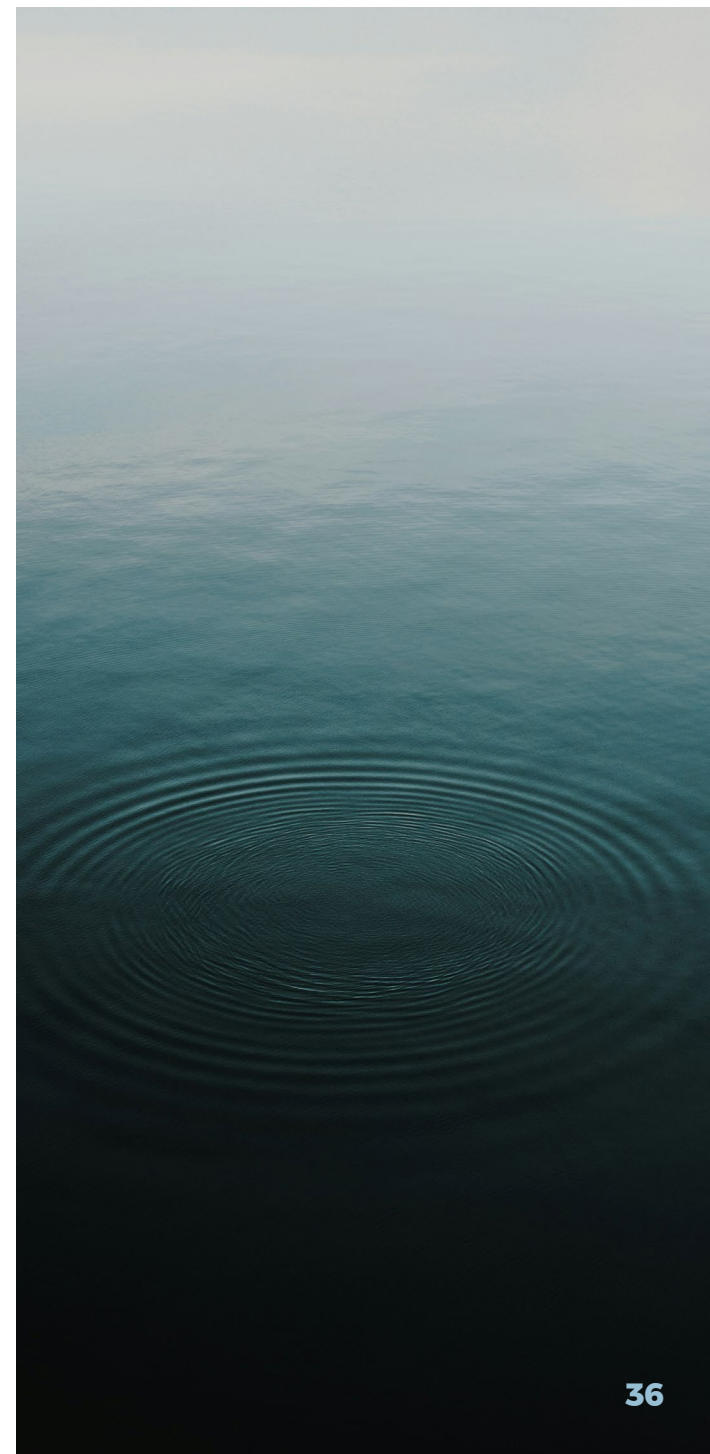
Le changement climatique modifie les schémas de pluie. Aujourd'hui, il pleut moins de jours par an et plus intensément, avec des événements météorologiques extrêmes plus récurrents.

Le sol joue un rôle essentiel dans l'absorption de l'eau ; un sol **infertile ou compacté** ne permet pas l'infiltration de l'eau et des nutriments, ce qui affecte la recharge naturelle des aquifères et augmente le ruissellement de surface, avec un risque accru d'inondation et d'érosion.



Conséquences d'une pénurie d'eau :

- Pollution de l'eau.
- Épuisement des ressources naturelles.
- Perte économique.
- Perte de la biodiversité.
- Perte de terres.
- Désertification.
- Élévation des températures au niveau mondial.
- Effets sur la santé des personnes.



La consommation d'eau de Mobel Linea

La consommation d'eau industrielle de MOBEL LINEA, S.L. tient notamment à notre cabine de peinture en poudre. Nous y peignons les meubles métalliques, les panneaux latéraux, les renforts et les voiles de fond ainsi que les structures de chaises, certaines pièces et accessoires. Cette cabine est équipée d'un système de récupération des bains et d'un circuit d'eau fermé qui permet une circulation permanente et une réutilisation maximale de l'eau, une consommation stable et un contrôle des rejets. L'eau du circuit est changée périodiquement et les déchets générés sont collectés et gérés correctement.

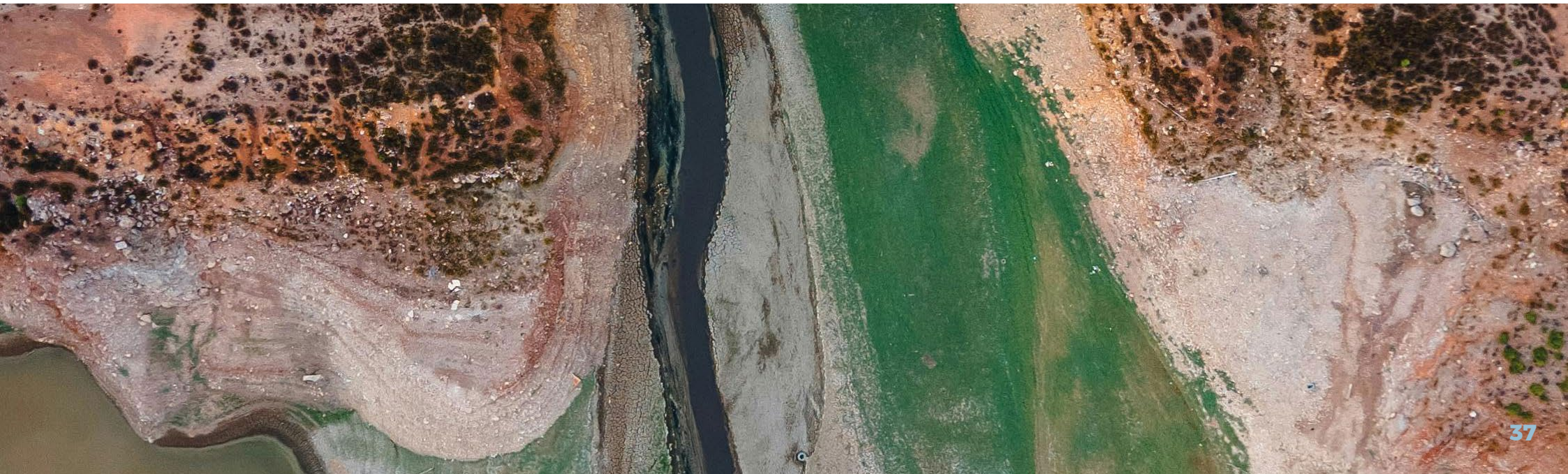
Phénomènes météorologiques extrêmes

Au cours des dernières décennies, les phénomènes météorologiques extrêmes liés au changement climatique ont eu tendance à se multiplier. Périodes de températures extrêmes, pluies torrentielles, inondations, sécheresses, ouragans, vagues de chaleur et de froid, feux de forêts, etc. Ils sont **plus fréquents** et **plus sévères** que les phénomènes habituels.

Il semble que le climat méditerranéen soit de plus en plus sujet à des vagues de chaleur durant l'été, avec des nuits chaudes de 21 °C ou plus. Les précipitations diminuent, mais lorsqu'elles se produisent, elles sont plus intenses ou torrentielles, entraînant des périodes de sécheresse sévères et des inondations dévastatrices.

Conséquences des phénomènes météorologiques extrêmes :

- Perte de la biodiversité.
- Perte de terres.
- Pénurie d'eau.
- Érosion.
- Perte économique.
- Effets sur la santé des personnes.
- Augmentation de la mortalité.



Sécheresses et inondations

L'abondance ou la rareté de l'eau peut provoquer des catastrophes telles que des sécheresses et des inondations, deux phénomènes climatiques naturels qui semblent antagonistes mais qui sont en fait les deux faces d'une même pièce : le changement climatique.

Les **sécheresses** se caractérisent par une période anormalement sèche, avec une diminution des précipitations pouvant durer de **2 à 3 mois jusqu'à plusieurs années consécutives**.

Les **inondations** dues à des pluies torrentielles se produisent lorsque de grandes quantités d'eau tombent en un court laps de temps, provoquant un débordement d'un cours d'eau ou d'une rivière hors de ses limites habituelles. Le sol ne peut pas absorber et retenir une telle quantité d'eau et celle-ci continue de couler à la surface, emportant tout ce qu'elle trouve, causant des pertes économiques, naturelles et sociales.

Conséquences des sécheresses et des inondations :

- Perte de sols fertiles.
- Perte de la biodiversité.
- Déforestation.
- Érosion.
- Désertification.
- Pénurie d'eau.
- Multiplication des phénomènes météorologiques extrêmes.
- Inégalités sociales accrues.
- Augmentation de la mortalité.
- Perte économique.



Désertification

La désertification est le processus d'érosion qui transforme un sol fertile et habitable en désert. Il s'agit d'un processus causé par la destruction de la couverture végétale, l'érosion des sols et la pénurie d'eau.

Les causes peuvent être diverses : climat semi-aride, sécheresses saisonnières et précipitations irrégulières, terres infertiles et sols érodés, incendies de forêt, abandon de terres productives, exploitation irresponsable de l'eau, déforestation, etc.

Conséquences de la désertification :

- Perte de terres fertiles et arables.
- Pénurie d'eau.
- Sécheresse.
- Perte économique.
- Multiplication des phénomènes météorologiques extrêmes.
- Élévation des températures.
- Inégalités sociales accrues.



Produits chimiques

Un **rejet** est une quantité de liquide qui s'échappe du récipient qui le contient. Le rejet d'un produit chimique dans le sol ou dans l'eau contamine cet environnement en changeant les caractéristiques initiales en fonction de sa toxicité.

Produits chimiques chez Mobel Linea

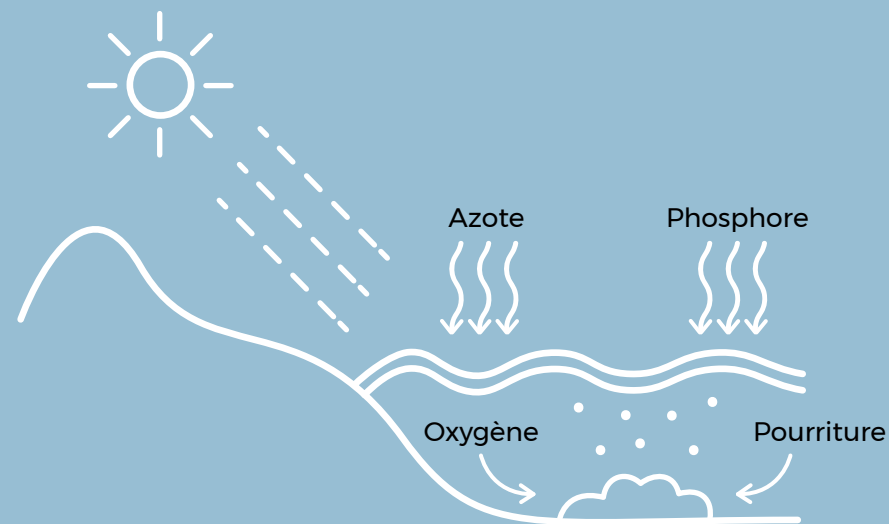
Nous nous efforçons d'éviter les produits chimiques contenant des substances dangereuses et de réduire le risque de rejets dans le sol, conformément à la norme **ISO 14001 sur l'environnement**. Nous effectuons un contrôle des produits chimiques, étudions les options les moins agressives pour l'environnement, mettons des bacs de rétention métalliques dans les récipients afin d'éviter les rejets et respectons le principe de prévention de la pollution.

De plus, nous effectuons un contrôle régulier et complet des produits chimiques afin de réduire au minimum les risques professionnels et environnementaux dans l'ensemble de l'organisation.



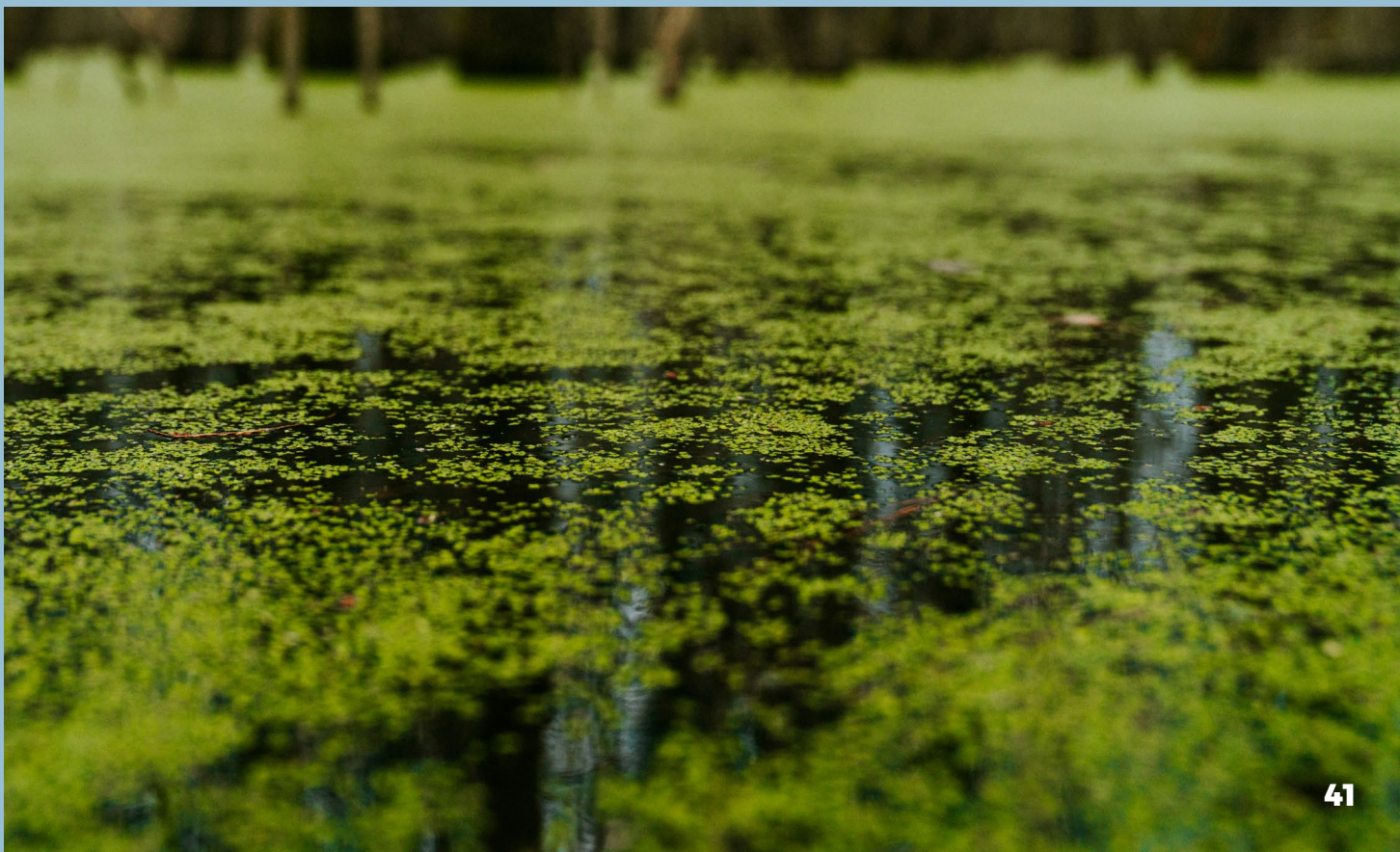
Eutrophisation

L'excès de nutriments dans un système aquatique entraîne une **prolifération incontrôlée d'algues** qui consomment de l'azote et du phosphore, deux éléments limitants qui permettent de contrôler leur croissance dans des conditions normales. Les eaux usées polluées contiennent d'abondantes quantités de ces éléments, ce qui entraîne une prolifération d'algues créant une couche à la surface de l'eau. Cela empêche la lumière du soleil de pénétrer, la photosynthèse de se produire en dessous, l'oxygène d'être obtenu et, par conséquent, d'autres organismes de vivre. Ainsi, aucune autre espèce ne peut se développer à de plus grandes profondeurs, ce qui entraîne une extinction.



Conséquences de l'eutrophisation :

- Perte de la biodiversité.
- Prolifération des espèces envahissantes.
- Pollution de l'eau par manque d'oxygène.
- Pollution atmosphérique due à la production de gaz toxiques.
- Effets sur la santé des personnes.
- Perte économique.



Énergie



Énergies non renouvelables

Les énergies non renouvelables tels que le charbon, le pétrole, le gaz naturel ou les minerais comme l'uranium sont des combustibles fossiles extraits par excavation, exploitation minière ou carrière. Leur disponibilité est limitée, c'est-à-dire que leurs réserves naturelles peuvent s'épuiser. De graves problèmes environnementaux et sociaux découlent de l'utilisation et de l'extraction de ces combustibles.

Conséquences de l'extraction des énergies non renouvelables :

- Pollution des sols et de l'eau, rejets de substances chimiques.
- Pollution atmosphérique due aux émissions de gaz à effet de serre.
- Pollution sonore.
- Pollution des paysages.
- Perte et détérioration des terres.
- Déforestation.
- Perte de la biodiversité.
- Consommation d'eau élevée.
- Production importante de déchets. Déchets dangereux et radioactifs.
- Épuisement des ressources naturelles.
- Risque sismique.
- Pluies acides.
- Multiplication des phénomènes météorologiques extrêmes.
- Effets sur la santé des personnes.

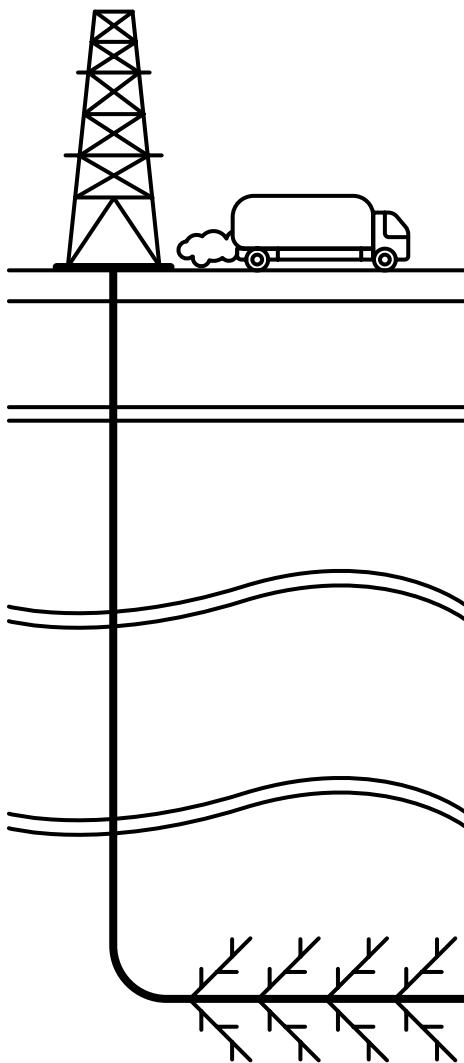
Fracking

Après des décennies d'extraction continue des hydrocarbures du sous-sol, leur accès est devenu plus difficile, nécessitant l'utilisation de techniques plus agressives, comme le fracking ou l'exploitation des sables bitumineux.

Le **fracking**, ou **fracturation hydraulique**, est une technique d'extraction du gaz naturel ou du pétrole. Elle consiste à forer un puits en profondeur afin d'injecter de l'eau mélangée à des produits chimiques sous haute pression. Cette injection surpasse la résistance de la roche provoquant une fracture contrôlée au fond du puits, là où se trouve l'hydrocarbure.

Conséquences du fracking :

- Pollution des sols et/ou des eaux souterraines.
- Consommation d'eau élevée.
- Risque sismique.
- Pollution atmosphérique.
- Pollution sonore.
- Perte de la biodiversité.
- Utilisation de produits chimiques.
- Risque de fuites de produits polluants.
- Effets sur la santé des personnes.



Énergies renouvelables

Les énergies renouvelables sont celles que nous captions directement du soleil et des phénomènes naturels (vent, eau, chaleur de la terre, biomasse, etc.).

La consommation élevée d'énergies non renouvelables et leur caractère très polluant ont entraîné un changement de perspective sociale, économique et environnementale en faveur de la consommation d'énergies renouvelables. Les énergies renouvelables sont considérées comme inépuisables, ne génèrent pas d'émissions directes de gaz à effet de serre lors de leur production, ont un impact environnemental beaucoup moins élevé et réduisent notre dépendance à d'autres sources d'énergie et territoires, renforçant ainsi l'économie locale.

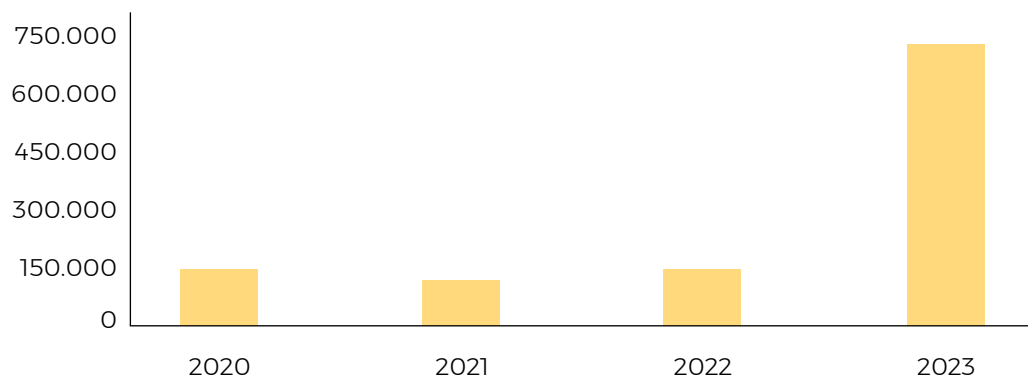
Énergie solaire photovoltaïque

L'énergie solaire photovoltaïque est obtenue grâce au rayonnement électromagnétique du soleil capté par les cellules photoélectriques des panneaux solaires. Elle est transformée en énergie électrique utile par le biais d'onduleurs.

Chez MOBEL LINEA, S.L., nous disposons de panneaux photovoltaïques qui nous fournissent de l'énergie électrique depuis 2007. En 2022, une nouvelle installation de 816,75 kWc a été mise en place et a produit 23,25 % de la consommation annuelle d'électricité de l'organisation en 2023.

**Cette nouvelle installation
a permis d'éviter
163,4 tonnes de CO₂eq**

Production photovoltaïque (kWc)



Impacts de l'énergie solaire photovoltaïque :

- Panneaux fabriqués à partir de produits chimiques dangereux.
- Pollution des sols et/ou des eaux.
- Épuisement des ressources naturelles.
- Déchet dangereux.
- La production intensive de panneaux solaires provoque :
 - Désertification due à l'utilisation des sols.
 - Déforestation.
 - Perte de la biodiversité.
 - Impact sur les paysages.
- Pendant la phase d'utilisation, l'énergie électrique est obtenue sans impact négatif.



ÉNERGIE

L'énergie se définit comme la **capacité à réaliser un travail**, par exemple, un mouvement. La principale source d'énergie de notre planète est le soleil qui nous parvient sous forme de lumière et de chaleur.

La notion d'énergie renouvelable ou non renouvelable est différente de celle d'énergie polluante ou non polluante.

Le concept d'**énergie renouvelable** désigne les sources d'énergie présentes dans la nature de manière continue et pratiquement inépuisable. Le concept d'**énergie polluante** est défini comme une altération nuisible des conditions normales d'un vecteur environnemental par des agents chimiques ou physiques.

Toutes les sources d'énergie ont un certain impact sur l'environnement, qu'elles soient renouvelables ou non.

Il existe une synergie entre l'énergie et l'efficacité énergétique. **Les énergies renouvelables sont plus efficaces que les énergies non renouvelables**, car elles ne nécessitent pas de conversion thermique.

Efficacité énergétique

L'**efficacité énergétique** consiste à réduire la quantité d'énergie nécessaire pour fournir un produit ou un service. Elle permet à l'économie de croître sans augmenter la consommation d'énergie, ce qui représente un avantage important à la fois pour l'économie et pour l'environnement. L'industrie peut jouer un rôle clé dans ce domaine, car elle dispose d'un fort potentiel d'économie d'énergie, notamment grâce à l'amélioration des processus, au renouvellement des équipements et des machines, à la rénovation des bâtiments, ainsi qu'à l'utilisation de sources d'énergie renouvelables et/ou plus efficaces.

Efficacité énergétique chez Mobel Linea

Nous avons pris des mesures d'efficacité énergétique dans les domaines suivants :

- Tirer profit de l'éclairage naturel dans les postes de travail, en régulant l'éclairage artificiel qui est remplacé par des LED.
- Installation d'énergies renouvelables : plaques photovoltaïques pour la production d'électricité.
- Renouvellement des machines et équipements de fabrication par d'autres plus efficaces, ce qui nous permet de nous adapter aux besoins du marché et de réaliser des économies d'énergie.

En 2023, nous avons opté pour l'acquisition de **nouvelles machines de pointe** qui permettent de réaliser des économies d'énergie dans de multiples vecteurs environnementaux :

- Réduction de la consommation d'électricité et de diesel dans les déplacements internes grâce à l'entrepôt horizontal automatique incorporé et à la réduction des transferts de matériel entre différentes machines et postes de travail.
- Circuit d'aspiration optimal et efficace grâce à sa rénovation et à son amélioration, permettant de réduire les pertes énergétiques, d'éviter les pannes de machines et d'améliorer l'environnement de travail.
- Réduction des périodes de faible production et, par conséquent, réduction de la consommation d'énergie électrique associée. Rénovation des bâtiments ou utilisation de sources d'énergie renouvelables et/ou efficaces.



Transport

Transport

Le transport est l'un des principaux vecteurs de pollution atmosphérique en raison de la combustion de carburants contenant du soufre et de l'azote. Lorsqu'il brûle, le carbone émet du CO₂ (dioxyde de carbone), principal gaz à effet de serre. De plus, le rejet de soufre et d'azote dans l'air en suspension entraîne des phénomènes tels que les pluies acides.

Euro VI

Euro VI est une norme européenne qui limite les émissions de gaz et de particules des véhicules afin de réduire la pollution atmosphérique due aux véhicules terrestres. Elle vise à réduire les niveaux de particules et d'oxydes d'azote (NOx).

Les camions de MOBEL LINEA, S.L. respectent la réglementation européenne EURO VI en matière d'émissions. Pour se conformer à cette réglementation, la plupart des fabricants utilisent des moteurs dotés d'un système de réduction catalytique sélective utilisant de l'AdBlue afin de réduire considérablement les émissions d'oxydes d'azote.

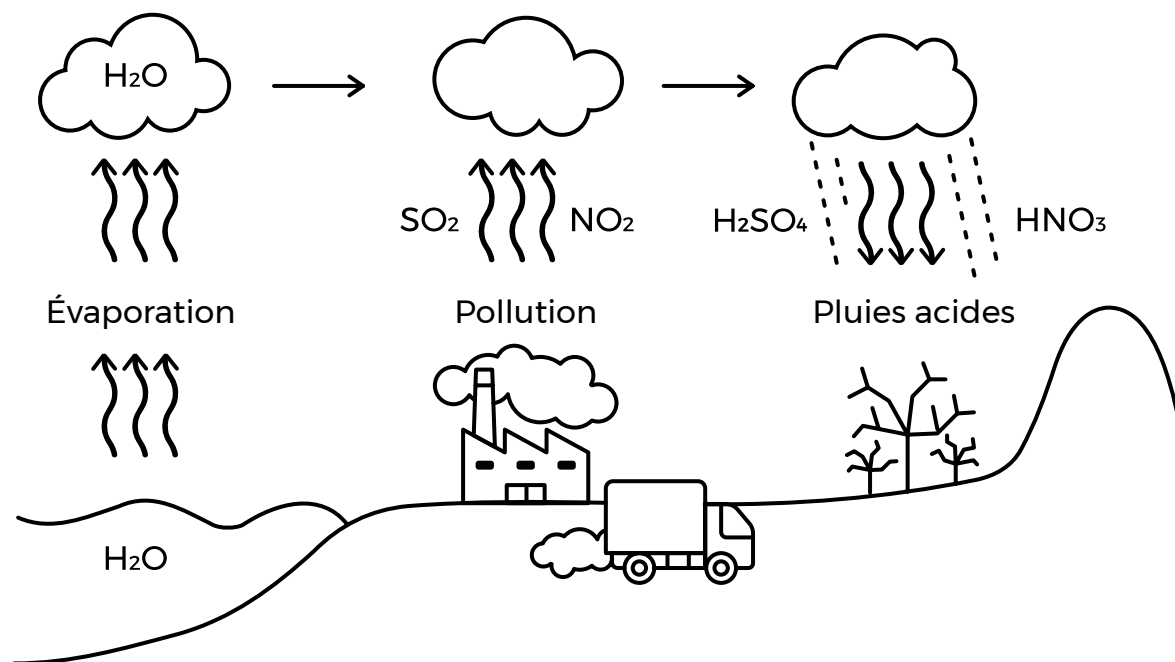
La flotte interne de camions de MOBEL LINEA, S.L. est moderne, avec des véhicules neufs et plus efficaces pour un meilleur service, de meilleures conditions pour nos chauffeurs et une réduction des émissions générées.



Pluies acides

Les pluies acides sont des précipitations à forte concentration d'acide sulfurique (H_2SO_4) et/ou d'acide nitrique (HNO_3) qui ont des effets négatifs sur l'environnement et la santé des personnes. Lorsque des oxydes de soufre et/ou d'azote sont présents dans l'atmosphère, ils réagissent avec la vapeur d'eau pour former de l'acide sulfurique et de l'acide nitrique, qui acidifient le pH de l'eau. Ces acides peuvent être transportés sur de très longues distances par les courants d'air et ont des conséquences néfastes pour le territoire où la pluie les dépose.

L'oxyde de soufre et l'oxyde d'azote présents dans l'atmosphère peuvent être d'origine naturelle (éruptions volcaniques) ou anthropique (émissions industrielles).



Conséquences des pluies acides :

- Acidification des eaux de surface et souterraines.
- Perte de la biodiversité.
- Pollution du sol, perte de terres fertiles.
- Corrosion des structures métalliques telles que les bâtiments et les ponts.
- Destruction du patrimoine historique en pierre calcaire.
- Pollution atmosphérique ayant des effets sur la santé humaine : les acides sulfamiques et nitriques sont nocifs par inhalation et peuvent provoquer des maladies respiratoires.
- Perte économique.

Transport

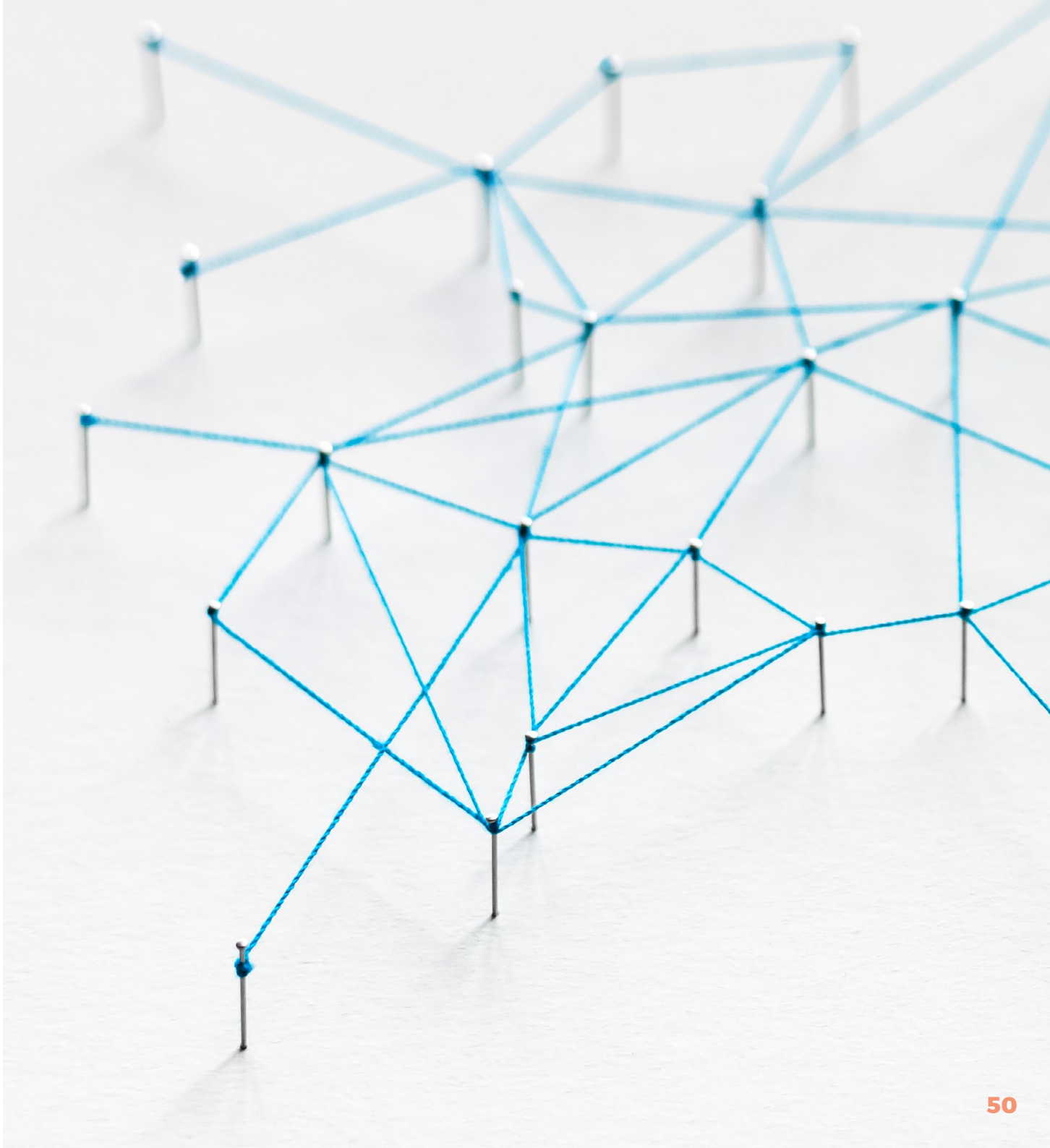
L'implantation géographique de MOBEL LINEA, S.L. est optimale vis-à-vis de nos clients. Nos principaux pays de vente sont l'Espagne et la France, et notre situation dans le nord du pays nous permet d'avoir des itinéraires de livraison similaires en termes de distance sur les deux territoires.

Cela nous permet d'étudier nos itinéraires de livraison hebdomadaires et de réduire la consommation de carburant et les émissions atmosphériques.

Notre flotte est composée de camions-remorques, de trains routiers et de camions rigides, spécialement équipés pour minimiser l'emballage de nos produits et réduire les déchets à usage unique.

Nous disposons de 25 caisses autoportantes pour le transport spécifique de mobilier. Cela nous permet de transporter les produits de manière plus sûre, de réduire les livraisons arrivant en mauvais état et d'accroître la satisfaction des clients.

100 % des livraisons vers nos clients est conforme à la norme Euro VI.



Rejets de produits polluants

Les véhicules peuvent engendrer des déversements accidentels de produits chimiques contenus dans les moteurs, tels que les huiles et le carburant diesel, ce qui entraîne une contamination du sol et/ou de l'eau par des métaux lourds et des chlorures. Afin de prévenir ces effets négatifs sur l'environnement, MOBEL LINEA, S.L. a défini des protocoles d'action pour les urgences environnementales telles que celles-ci.

Dans nos installations, nous appliquons le premier principe de prévention qui consiste à effectuer un bon entretien de nos véhicules afin d'éviter les fuites. manteniment dels nostres vehicles per a evitar fugides.

Conséquences des rejets de produits polluants :

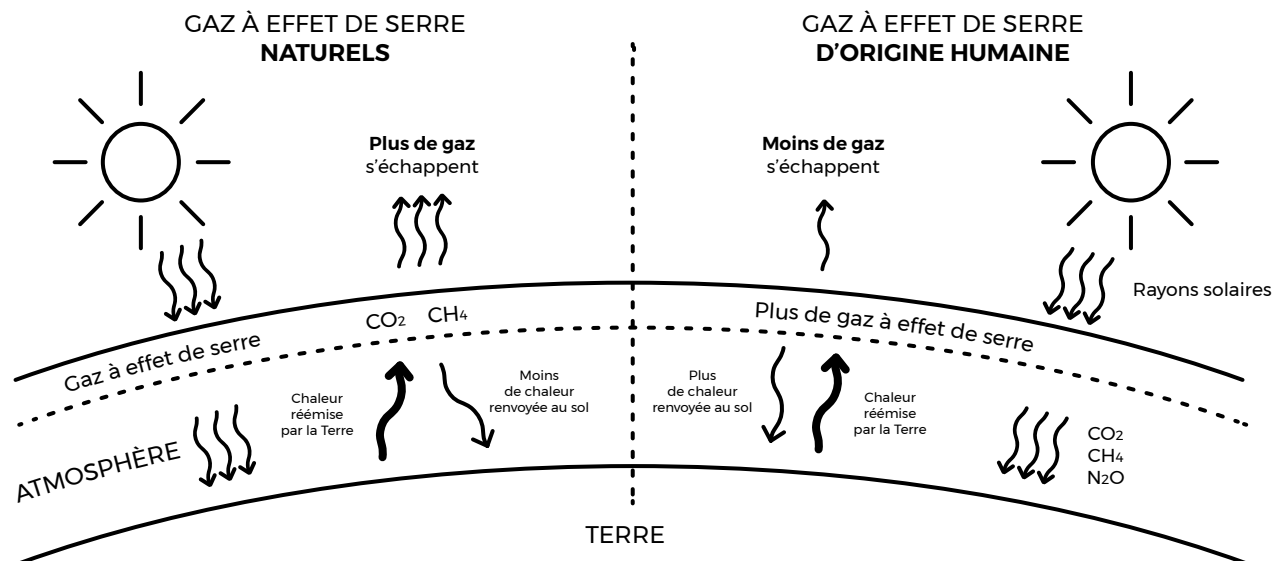
- Pollution des sols.
- Pollution des eaux.
- Eutrophisation.
- Perte de la biodiversité.
- Bioaccumulation de métaux lourds dans le réseau trophique.
- Effets sur la santé des personnes.

Effet de serre

C'est la capacité de l'atmosphère à retenir la chaleur émise par le soleil. La présence accrue de composés gazeux dans l'atmosphère, tels que le CO₂ ou le méthane, entraîne une augmentation des températures terrestres et marines et contribue au changement climatique.

Conséquences de l'effet de serre :

- Augmentation de la température globale, changement climatique.
- Fonte des glaces, élévation du niveau de mer, perte de territoire.
- Pénurie d'eau douce.
- Multiplication des phénomènes météorologiques extrêmes.
- Perte de la biodiversité.
- Désertification.
- Effets sur la santé des personnes.



Produits

Éco-conception

L'éco-conception est une approche systémique qui prend en compte les aspects environnementaux lors de la conception et du développement d'un produit, dans le but de réduire son impact environnemental tout au long de son cycle de vie et d'améliorer les performances environnementales de l'entreprise.

Depuis 2013, MOBEL LINEA, S.L. dispose du certificat ISO 14006 d'éco-conception, attestant de notre engagement en faveur de l'environnement et d'une amélioration continue de nos processus d'éco-conception. Afin d'y arriver, nous avons mis en œuvre différentes stratégies :

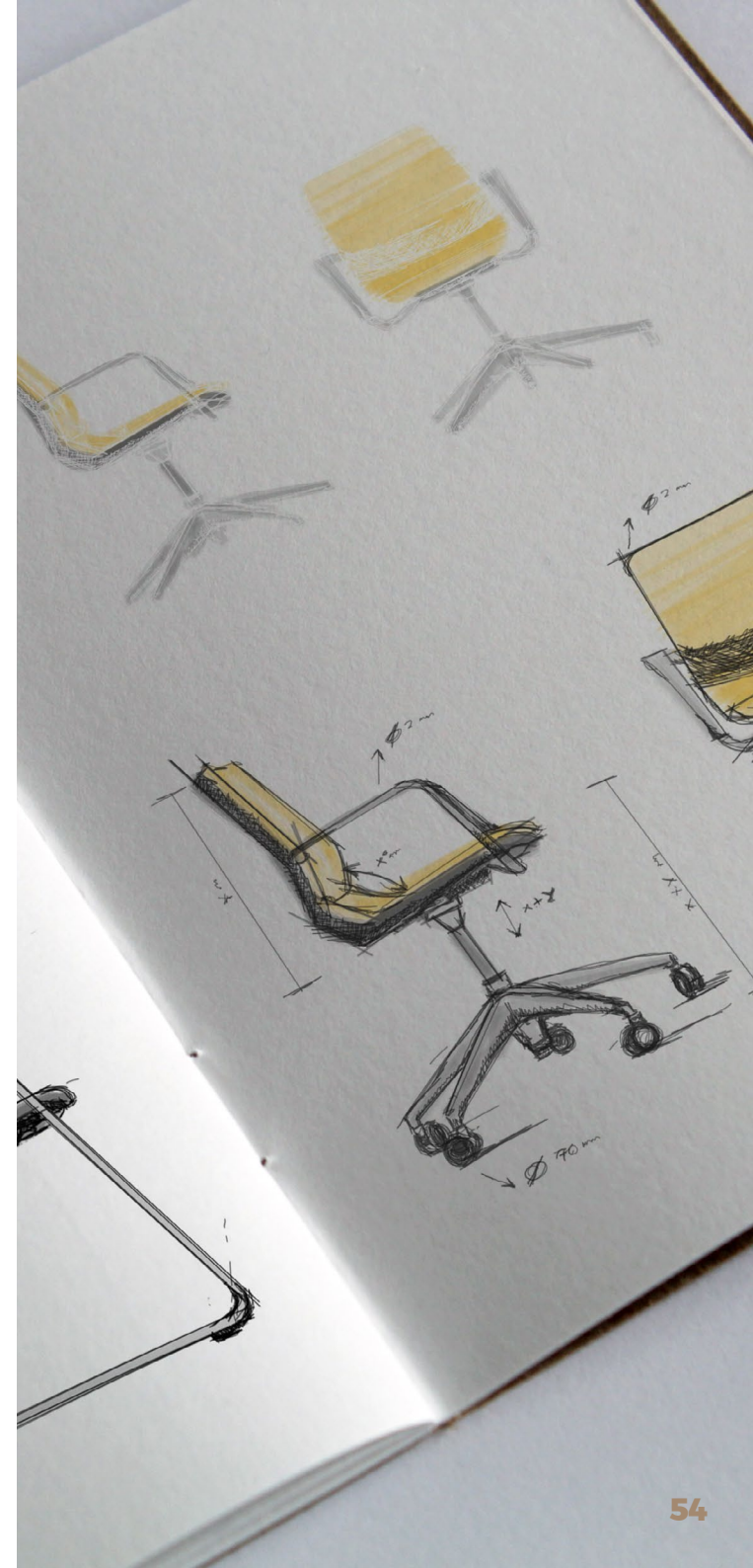
- Réduction de la quantité et de la diversité des matériaux.
- Utilisation de matériaux recyclés et/ou recyclables.
- Réduction de la consommation d'énergie dans les processus.
- Valorisation interne des déchets.
- Optimisation du recyclage dans la gestion des déchets.
- Utilisation de matériaux plus faciles à désassembler et à recycler.

Recyclabilité

La recyclabilité est la capacité d'un matériau à être recyclé, c'est-à-dire à être transformé afin d'obtenir une nouvelle matière ou un nouveau produit. Nous appliquons les principes suivants :

- Utilisation de matériaux et emballages recyclables, comme le carton.
- Fabrication de pièces et matériaux à partir de matières recyclées.

Nous mettons à disposition du public une documentation permettant de garantir une utilisation optimale du produit et de prolonger sa durée de vie. De plus, nous facilitons le démontage de toutes les parties afin de maximiser leur recyclabilité en fin de vie.



Analyse du cycle de vie

L'analyse du cycle de vie (ACV) consiste à collecter et évaluer les intrants, les extrants et les impacts environnementaux potentiels d'un produit, d'un service ou d'une activité tout au long de son cycle de vie : de l'extraction et la transformation des matières premières jusqu'à l'élimination finale ou à la valorisation des sous-produits. Il s'agit d'un outil de conception essentiel pour identifier et réduire l'impact environnemental.

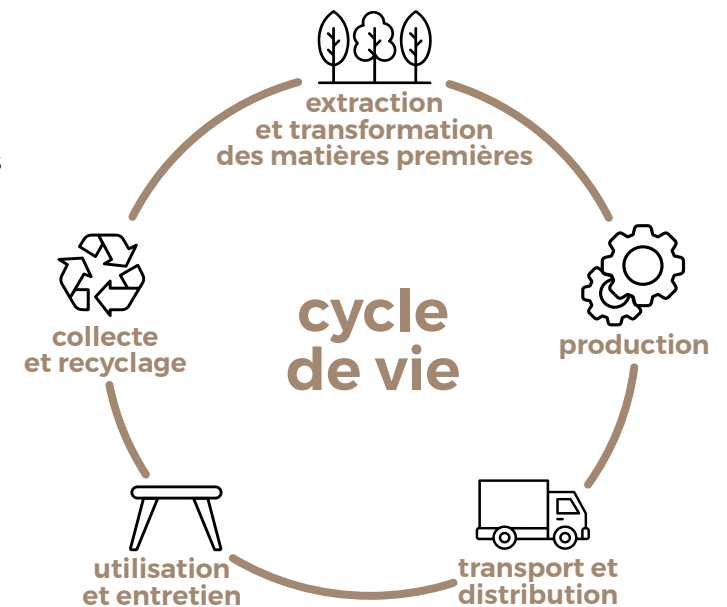
L'ACV comprend plusieurs phases à évaluer :

- Extraction et transformation des matières premières ; utilisation de ressources naturelles.
- Production ; consommation d'énergie.
- Transport et distribution ; consommation de carburant/énergie et distances parcourues.
- Utilisation et entretien.
- Fin de vie ; réutilisation, gestion des déchets, niveau de dangerosité et valorisation.

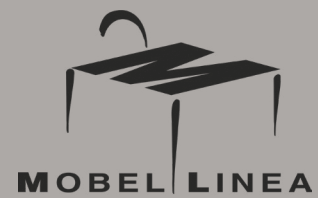
Cet outil joue un rôle clé dans la transition vers une économie circulaire, car il fournit des informations précieuses sur le profil environnemental d'un produit et renforce notre engagement en faveur de la durabilité. L'approche par cycle de vie facilite la prise de décisions et permet d'optimiser les produits d'un point de vue environnemental. Utilisation de matériaux plus faciles à désassembler et à recycler.

L'ACV chez Mobel Linea

Grâce à l'analyse du cycle de vie, nous pouvons interpréter les résultats obtenus, en tirer des conclusions et identifier les améliorations à apporter afin de réduire l'impact environnemental de nos produits et de l'ensemble de notre organisation.



Avant chaque décision,
nous étudions les alternatives
pour réduire au minimum
notre empreinte



Tel. 973 53 00 50
Fax 973 53 06 49

Ctra. de Guissona, Km. 1
25200 Cervera (Lleida) SPAIN
mobel@mobellinea.es

www.mobellinea.com