

Informe de responsabilitat ambiental

Contingut

	Flora i fauna	Energia no renovable
	Conservació flora i fauna	Fracking
	Espècie exòtica invasora	Energia renovable
	Espais naturals protegits	Energia solar fotovoltaica
	El sòl	Eficiència energètica
	Desforestació	
	Residus i abocadors	
	Prevenió de residus	
	Reducir l'impacte	Euro VI
	Erosió i vent	Pluja àcida
		Abocaments
		Efecte hivernacle
Sobre nosaltres		
Certificacions		
El clima	Aigua	Ecodisseny
Canvi climàtic	Fenòmens meteorològics extrems	Reciclabilitat
Els nostres productes	Sequeres i inundacions	Anàlisi del cicle de vida
	Desertificació	
	Productes químics	
	Eutrofització	
Objectius sostenibles		

Els nostres valors

Presentem l'Informe de Responsabilitat Ambiental de MOBEL LINEA S.L., un document exhaustiu de la interacció, directa i indirecta de la nostra activitat amb l'entorn natural per a les nostres parts interessades.

El nostre compromís amb el medi ambient és rigorós i transparent.

Sobre nosaltres

MOBEL LINEA, S.L. és una empresa familiar fundada en 1976 dedicada al **disseny, fabricació i distribució de mobles i cadires d'oficina** i col·lectivitats amb dissenys propis i sostenibles. L'organització està situada en el municipi de Cervera (Lleida) i està composta per oficines i dues naus de producció. La nau principal abasta les oficines i la producció del mobiliari de fusta, entapissat, muntatge i embalatge; a més d'un magatzem automàtic autoportant, de **41 metres** d'altura i capacitat per a **33.000 europalets** que ens permet una traçabilitat absoluta de tots els productes i materials. L'altra nau realitza tot el mobiliari de metall i pintat.

Els productes i processos de fabricació estan orientats cap a la prevenció o reducció de l'impacte ambiental, un compromís ferm per a satisfer la demanda del mercat nacional i internacional en el qual treballem activament.

L'objectiu com a organització és la qualitat dels productes, la reducció de l'impacte ambiental, la satisfacció dels nostres clients i el benestar dels nostres treballadors.

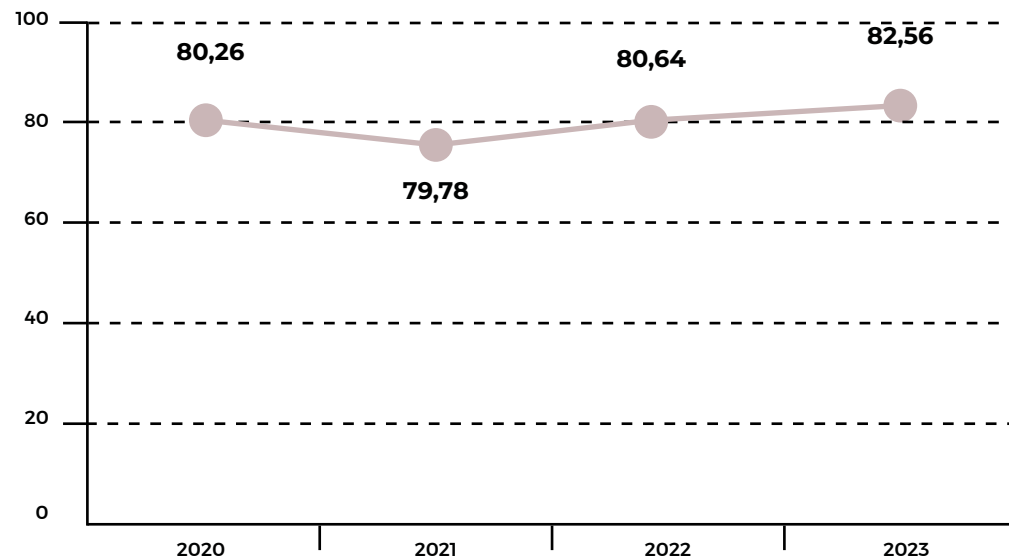


ELS NOSTRES VALORS

Ens presentem en el mercat tal com ens considerem; una organització compromesa, responsable, transparent, competitiva i lliurada amb els nostres clients i el respecte per al medi ambient. Les nostres accions i decisions diàries van en sintonia amb aquests valors.

La satisfacció dels nostres clients és el nostre principal orgull, i per a conèixer la seva valoració anualment elaborem una enquesta que permet avaluar el nostre acompliment.

L'atenció al client és un servei important per a satisfer i fer costat als nostres clients. **El nostre objectiu és augmentar la fidelitat dels clients i millorar la seva experiència amb MOBEL LINEA, S.L.**, per a això disposem de diversos canals de comunicació i aportem un suport reactiu i proactiu, anticipant-nos a solucionar possibles problemes dels nostres clients. El personal comercial està en formació constant per a mantenir unes habilitats i competències actualitzades al mercat.



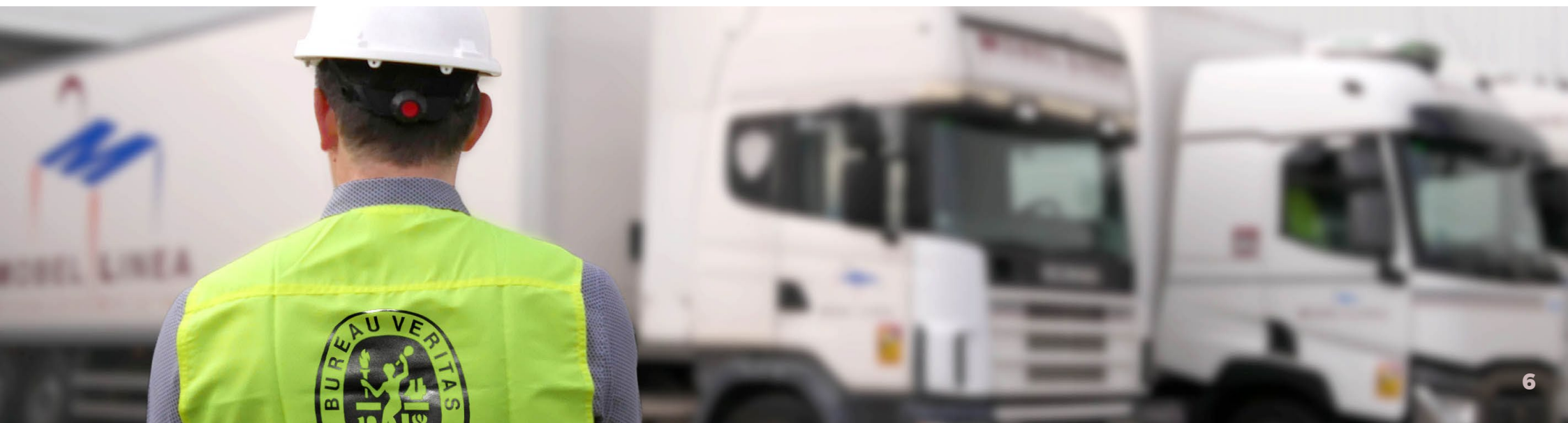
El gràfic mostra l'evolució de la satisfacció dels clients potencials de MOBEL LINEA, S.L i com ens valoren positivament, apreciant la nostra dedicació.



Certificacions

Els nostres compromisos avalats permeten un creixement per a l'organització i una major competitivitat en el mercat.

- **UNEIX EN ISO 9001:** 2015 Sistemes de Gestió de Qualitat – Requisits.
- **UNEIX EN ISO 14001:** 2015 Sistemes de Gestió Ambiental – Requisits amb orientació per al seu ús.
- **UNEIX EN ISO 14006:** 2020 Sistemes de Gestió Ambiental – Directrius per a incorporar l'Ecodisseny.
- **PEFC ST 2002:** 2020 Cadena de Custòdia de Productes Forestals i Arboris- Requisits.
- **Certificats de qualitat** controlada dels nostres productes a través del laboratori AIDIMME.



El clima

La vida en el planeta Terra és possible gràcies a una **aigua** que rega una **terra** fèrtil que és escalfada per un **sol** enèrgic i un **aire** de corrents de convecció que permet aigua disponible de nou, i així es repeteix el cicle indefinidament. Aquests quatre elements són essencials per a la nostra vida ja que regulen el clima, és a dir, el control de l'atmosfera en quantitat d'aigua, temperatura, moviments de l'aire i qualitat de la terra. És important comprendre la seva interrelació i necessitat d'equilibri, ja que en cas contrari les seves conseqüències són el conegut canvi climàtic.



El clima

El cicle de l'aigua és un cicle continu i lineal.



Evaporació

L'aigua superficial de mars i llacs s'evapora amb la calor del sol i puja cap a altituds superiors de l'atmosfera.



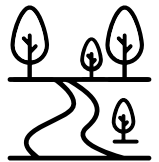
Condensació

L'aigua evaporada es formen els núvols que són transportades a altres territoris gràcies als corrents d'aire.



Precipitació

L'aigua retorna a la terra en forma de pluja, neu o calamarsa.



Escorrentia superficial

L'aigua precipitada circula pel sòl i les roques en forma de riu en direcció a la mar i oceans.



Infiltració

L'aigua precipitada i de l'escorrentia superficial s'infiltra a través del sòl en canals subterranis sempre que el sòl permeti la infiltració. Depèn del tipus de sòl circula cap a punts de sortida llunyans o queda retinguda i confinada en aquífers.

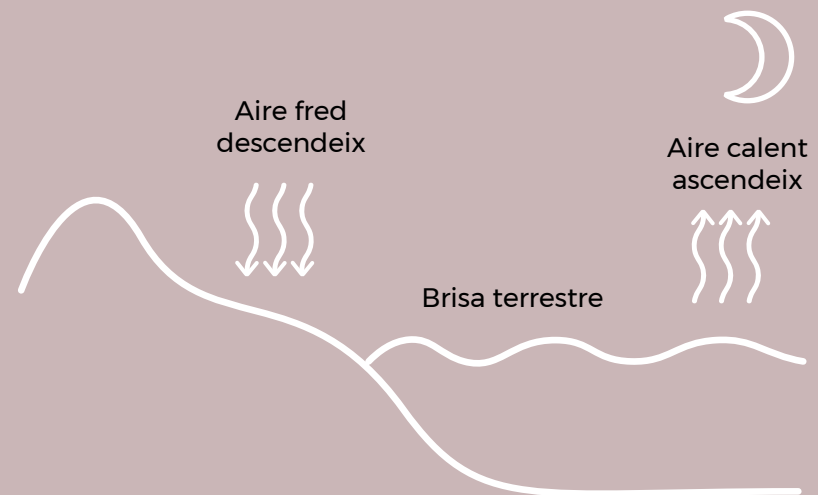
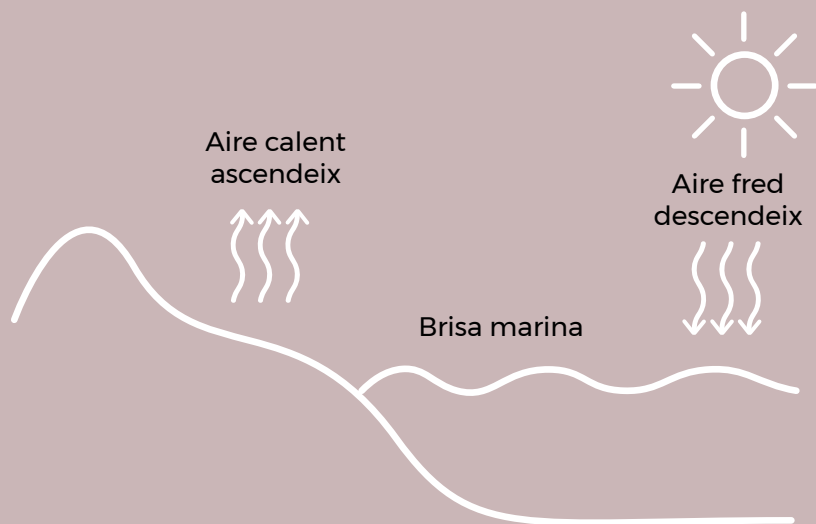


Sense aigua un territori és pobre ambiental, social i econòmicament.

Els corrents d'aire

Els corrents d'aire són produïdes en l'atmosfera per causes naturals, com a diferències de pressió o temperatura. El seu moviment té un paper fonamental en el clima ja que regula i distribueix la temperatura en el planeta. Existeixen corrents atmosfèrics i corrents oceànics, i ambdues funcionen segons el sol, i permeten la vida en tota la Terra.

L'aire càlid puja cap a l'atmosfera i l'aire fred baixa cap a la superfície terrestre, creant així cicles de moviment d'aire a diferents temperatures.



Canvi climàtic

La naturalesa ha de romandre en un equilibri energètic per a continuar funcionant de la mateixa manera que la coneixem, en cas contrari, es fa un canvi climàtic.

Poden ser canvis climàtics **graduals o abruptes**: canvis en els paràmetres orbitals, canvis en les plaques tectòniques, períodes de vulcanisme intens, impactes de meteorits, etc. La Terra ha sofert nombrosos canvis climàtics en la seva existència.

Actualment el canvi climàtic és degut a les emissions procedents de la **crema de combustibles fòssils** que agreugen l'**efecte d'hivernacle** de l'atmosfera, i, en conseqüència, provoca canvis en el cicle de l'aigua.

Un canvi climàtic es defineix com la variació en l'estat del sistema climàtic terrestre que perdura durant períodes de temps prou llargs fins a aconseguir un nou equilibri.

Des de fa més d'un segle els recursos naturals i contaminants estan sent sobreexplotats i, això, ha provocat uns impactes negatius directes i indirectes greus. Tots aquests efectes estan relacionats, i la variació de qualsevol d'ells afecta als altres. A conseqüència de tots aquests impactes ambientals, augmenten els fenòmens meteorològics extrems

Tot impacte persistent suposa pèrdues econòmiques, ambientals i socials en el planeta, ja sigui en el territori on es genera o en punts allunyats del seu origen.



Impactes del canvi climàtic

- Pèrdua econòmica.
- Efecte d'hivernacle: augment de temperatura planetària.
- Escassetat hídrica.
- Esgotament de recursos naturals.
- Pèrdua de biodiversitat: augment d'espècies invasores.
- Eutrofització.
- Pèrdua de sòl: erosió, desertificació, inundacions, augmento nivell de la mar.
- Augment de fenòmens meteorològics extrems: incendis, sequeres, inundacions, huracans, etc.
- Risc sísmic.
- Pluja àcida.
- Efectes en la salut de les persones.
- Major mortalitat.
- Pèrdues de patrimoni cultural.
- Pobresa econòmica, ambiental i social.



Els nostres productes



Taules



Cadires



Emmagatzematge



Soft seating



Economia circular

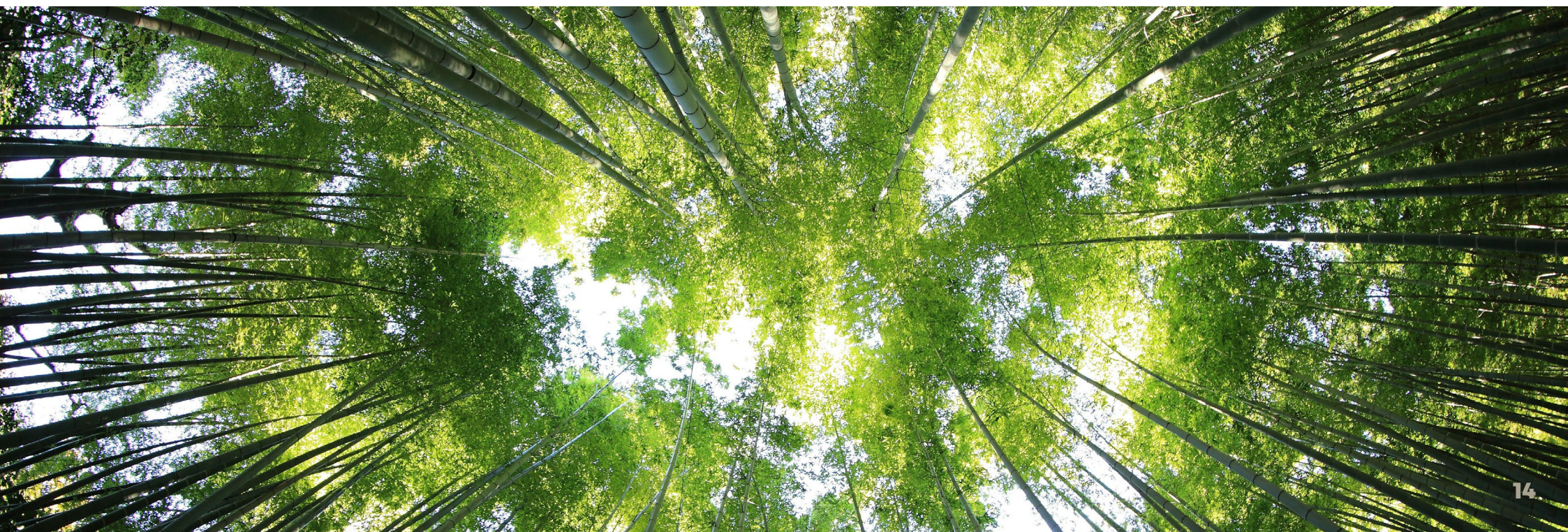
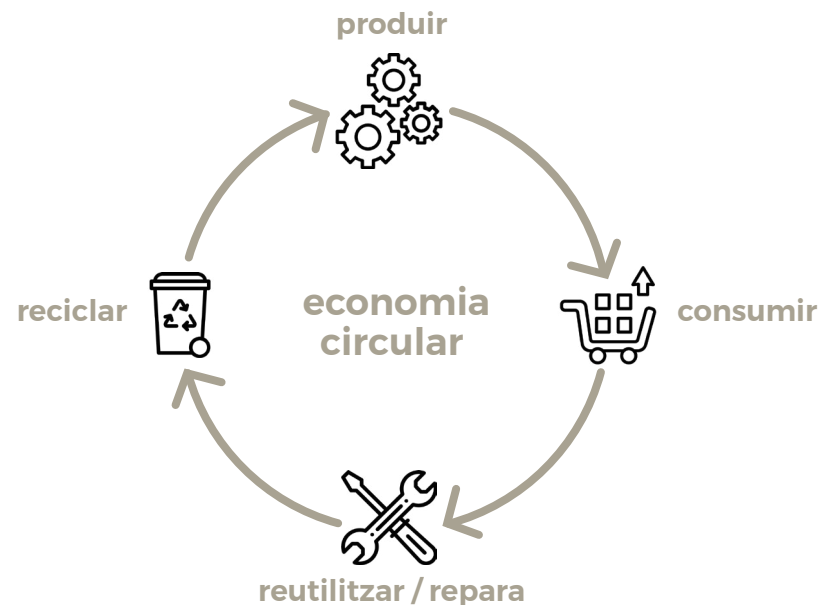
Un objectiu de MOBEL LINEA, S.L. és la gestió sostenible dels nostres productes i de l'organització cap a l'economia circular.

ECONOMIA CIRCULAR

L'**economia circular** és un model de producció i consum que implica mantenir el valor dels productes, materials i recursos en l'economia el major temps possible i reduir la contaminació, estalviar energia i evitar la generació de residus.

Un sistema circular que neix en contraposició al **model econòmic lineal actual basat a “extreure, produir i malgastar”** que entén els recursos naturals com a infinits i de creixement il·limitat, un pensament que no beneficia al medi ambient ni al benestar de les persones, sinó que està causant efectes greus a causa de l'abús de recursos naturals, l'elevat cost energètic i l'excessiva producció de residus i contaminació. Per a això és interessant un canvi de paradigma.

L'economia circular fomenta la reutilització, la reparació, remanufacturació, el reciclatge de materials, etc. després del consum, i d'aquesta manera es redueix l'entrada de matèria primera verge i el seu consum d'energia associat, i, per tant, té un menor impacte ambiental.



ECONOMIA CIRCULAR

L'economia circular és el punt d'intersecció dels aspectes econòmics, ambientals i socials, els quals configuren el **principi de la sostenibilitat** i que està basat en tres principis:

- Preservar i regenerar sistemes naturals.
- Optimitzar l'ús dels recursos i reduir residus.
- Eliminar residus i contaminació des del disseny del producte reduint les externalitats.

Aquest sistema el que cerca és tancar el cicle d'ús i funció del producte o servei per a evitar la pèrdua innecessària de recursos en forma de residu, és a dir, retorna els materials a la cadena de subministrament i producció donant una altra oportunitat de vida. És un canvi de visió que requereix d'un elevat potencial crític i d'innovació per a un replantejament des de la fase de disseny.



Conservació del medi natural

Reduir al mínim l'extracció de matèria primera i produir de forma més neta amb energia renovable.



Millora la competitivitat i redueix costos

Millors solucions a menor cost material, logístic i de funcionament.



Reducció emissions, de recursos i de residus

Ús d'energies renovables, apostar per matèria reciclada, evita la generació de residus.



Optimització de recursos i residus

Major eficiència de l'ús dels recursos, minimització de residus i millora de la seva gestió.



Nous mercats i llocs de treball

Oferta de productes innovadors, professionals de l'ecodisseny, reutilització, etc.



Reducció de riscos i productes de proximitat

Redueix els riscos de la volatilitat de preus i dependència en materials, aigua i energia.



Reducció d'externalitats negatives

Assumir internament els costos ambientals i socials per a prevenir-los.



Objectius sostenibles desde Mobel Linea

- Reduir el consum de matèries primeres i la generació de residus: més digitalització.
- Reduir el consum de plàstic d'un sol ús.
- Utilitzar materials reciclats.
- Apostar per energia renovable: instal·lació solar fotovoltaica.
- Maquinària innovadora que permet:
 - Millora de qualitat del producte: menys errors productius, menys consum de matèria.
 - Millora productiva energètica.
 - Menor contaminació: magatzem automàtic directe a la màquina que evita trasllats.
 - Reduir la manipulació del material: menys errors productius i menys riscos laborals.



Biodiversität

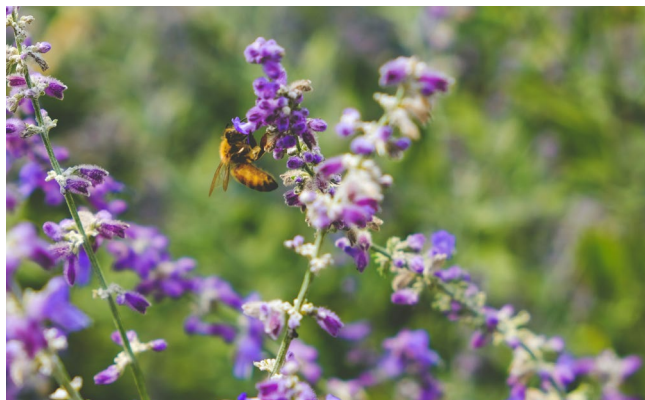
Flora i fauna

És important el nombre d'espècies existents i quines espècies són abundants. Un ecosistema ric en varietat d'espècies és un ecosistema més estable, resistent, productiu i capaç de mantenir-se o recuperar-se en cas de sofrir mal o pertorbació.

La **regulació trofodinàmica** de les poblacions només és possible respectant les xarxes que s'estableixen en la naturalesa. El desequilibri en aquestes relacions té conseqüències negatives importants, afecta irremediablement a la biodiversitat i vulnera la capacitat de resposta, provocant efectes catastròfics.

Un planeta pobre en biodiversitat posa en perill la seguretat alimentària, l'accés a aigua neta, la disponibilitat de matèries primeres, augmenta la vulnerabilitat davant desastres naturals, etc.

El sistema econòmic no contempla la naturalesa i la biodiversitat, s'ha aprofitat qualsevol aspecte natural per a un benefici a canvi de degradació.



La biodiversitat és la variabilitat d'organismes vius de totes les classes, inclosa la diversitat dins de les espècies, entre les espècies i dels ecosistemes.

Un ecosistema d'alta biodiversitat té més oportunitats d'adaptar-se a un canvi ambiental que un ecosistema pobre.



La naturalesa es fonamental per:

- El cicle de nutrients.
- El cicle de l'aigua.
- La formació i retenció de nutrients i aigua en el sòl.
- La resistència a espècies invasores.
- La pol·linització de les plantes.
- La regulació del clima.
- El control de plagues.
- La contaminació.

La naturalesa és molt important en els processos atmosfèrics i climàtics, i és determinant per a la preservació o recuperació d'ambients per la seva capacitat de fixar, establir nutrients, o degradar toxines.

Conservació de flora i fauna

La biodiversitat permet disposar d'una font il·limitada de recursos naturals que equival a bona salut de les persones, benestar social i pròsper desenvolupament econòmic.

Les plantes produeixen oxigen, regulen l'aigua i el clima, juntament amb la fauna, retenen i fertilitzen el sòl, protegeixen d'inundacions i frenen l'erosió del sòl, proporcionen energia i combustible, així com són espai recreatiu socialment.



***Conservar i protegir
l'ambient natural
en equilibri entre
els aspectes socials,
ambientals
i econòmics.***

Restaurar els ecosistemes degradats és prioritari. El canvi climàtic està causant una nova distribució espacial dels climes en el planeta i, en conseqüència, de les espècies que intenten adaptar-se a aquest canvi. Aquesta capacitat a l'adaptació i mobilitat enfront del canvi climàtic permet classificar les espècies segons la seva vulnerabilitat, provocant que espècies sensibles als canvis s'extingeixen i altres, menys vulnerables i invasores, s'estenguin a nous territoris.

Impactes de la pèrdua de biodiversitat

- Contaminació atmosfèrica: efecte d'hivernacle
- Augment de temperatura global, canvi climàtic.
- Augment d'espècies invasores.
- Escassetat hídrica.
- Pèrdua de sòl: canvi d'ús, desforestació.
- Esgotament de recursos naturals.
- Augment de fenòmens meteorològics extrems: incendis, sequeres, inundacions, huracans, etc.
- Impacte paisatgístic.
- Pèrdua econòmica.
- Efectes en la salut de les persones.



La flora a Mobel Linea

La flora de les nostres instal·lacions són plantes autòctones i de baixa necessitat de reg, requisit principal per a la selecció del jardí ornamental de MOBEL LINEA, S.L., creant un espai verd adaptat al clima continental mediterrani. Estem situats en un territori de secà, de diferència de temperatures anuals importants i d'escassa precipitació. Així hem considerat una vegetació adequada a aquest clima per a no dependre d'un consum excessiu d'aigua de reg. Això ens permet estalviar el consum d'aigua i prevenir la desertificació del territori.

Las especies florales más abundantes son:

- Acàcia mimosa (Acàcia dealbata)
- Atzavara groc (Atzavara americana)
- Xiprer (Cupressus)
- Alzina (Quercus ilex)
- Lavanda (Lavandula)
- Magnolio (Magnolia grandiflora)
- Olivilla (Teucrium fruticans)
- Olivera (Olea Europea)
- Pi (Pinus)



Espècie exòtica invasora

Una **espècie exòtica** invasora és definida, segons la legislació vigent de Patrimoni Natural i de la Biodiversitat, com aquella que s'introdueix o estableix en un ecosistema o hàbitat natural o seminatural, és un agent de canvi i amenaça per a la diversitat biològica nativa, ja sigui pel seu comportament invasor, o pel risc de contaminació genètica.



Chumbera apretada

La Chumbera apretada (*Opuntia stricta*) és una planta present en el nostre territori que està inclosa en el "Catàleg Espanyol d'Espècies Exòtiques Invasores" per la seva elevada capacitat de colonitzar i ser una amenaça per l'ecosistema autòcton. És típica de territoris àrids i càlids i competeix de manera avantatjosa amb la vegetació autòctona impeding la seva regeneració. És important tenir controlada aquesta espècie per a evitar que es homogenice l'hàbitat.

És a dir, és una espècie que creix ràpidament i s'adapta a un nou hàbitat amb condicions ambientals diferents als seus habituals, és de ràpida evolució que assegura el seu èxit i dificulta el seu control o extinció. Aquesta nova espècie desplaça espècies autòctones i suposa un canvi en l'ecosistema actual. Les invasions biològiques ocorren de manera espontània en la naturalesa, però l'acció de l'home ha augmentat de manera dràstica aquesta actuació.



Tórtola turca

La Tórtola turca (*Streptopelia decaocto*) és l'espècie d'ocell predominant en els exteriors de les nostres instal·lacions. És una espècie invasora, la seva distribució habitual és Àsia i en l'últim segle s'ha estès de manera important per Europa i Amèrica del Nord. Té una capacitat d'adaptació molt elevada i viu en hàbitats molt humanitzats. La nostra ubicació és ideal per a aquesta espècie, una zona urbana amb zona rural de cultiu de cereal ideal per a trobar aliment.

Impactes de les espècies invasores

- Pèrdua de biodiversitat: homogeneïtzació.
- Pèrdua de sòl: desertificació.
- Escassetat hídrica.
- Eutrofització.
- Pèrdua econòmica.
- Efectes en la salut de les persones.
- Major mortalitat.

Espais naturals protegits

MOBEL LINEA, S.L. està situada prop d'espais naturals protegits que tenen la funció de conservar la flora, la fauna i els hàbitats propis del territori i desenvolupar biodiversitat enfront de les més de 100 espècies de flora i fauna catalogades com a invasores en aquest mateix territori.

Espai d'Interès Natural de Granyena (Zona d'Especial Protecció dels Ocells (ZEPA)).

Espai d'Interès Natural de Plans de Sió (ZEPA i Zona d'Especial Conservació (ZEC)).

Espais de la Xarxa Natura 2000, un marc legal a nivell europeu per a protegir el patrimoni natural en combinació a l'activitat humana que es realitza.

Els següents ocells són presents en els espais protegits prop de MOBEL LINEA, S.L.:

- **Cavallet** (*Coracias garrulus*) el seu estat de conservació és "gairebé amenaçat" (1).
- **Sisó comú** (*Tetrax tetrax*) és una espècie que el seu estat de conservació està catalogat com "en perill". El Pla de Sió és una de les àrees de major importància de Catalunya per a aquesta espècie per a la seva productivitat d'individus joves i per a les parades nupcials dels mascles (2).
- **Calandra comuna** (*Melanocorypha calandra*) (3).
- **Llebrenc comú** (*Burhinus oedicnemus*) (4).
- **Àguila cuabarrada** (*Hieraaetus fasciatus*) territori on es dispersen individus juvenils d'aquesta espècie (5).



El sòl

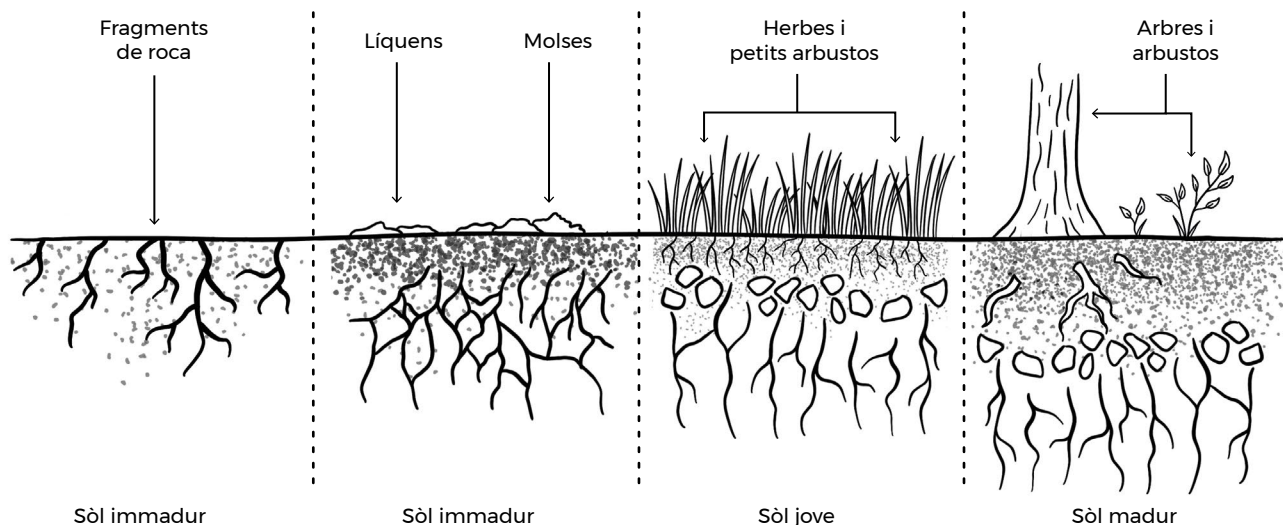
El sòl és un recurs natural que correspon a la capa superior de l'escorça terrestre, formada per capes denominades horitzons que segons la seva composició i característiques físiques el sòl té unes propietats o altres, i, en conseqüència, una capacitat de resiliència diferent. Les propietats generals d'un sòl madur i fèrtil són:

- La cohesió i l'adherència permeten sustentar gran quantitat de vegetació, la qual és necessària per a la retenció d'aigua, mantenir la temperatura, crear matèria orgànica de qualitat per a la terra i fer de barrera vegetal per als corrents d'aire.
- L'absorció i retenció d'aigua permet que les plantes puguin absorbir els nutrients que transporta, ajuda a infiltrar aigua en el subsol i tenir reserves hídriques per més temps.

Un sòl fèrtil conté una primera capa plena de matèria orgànica i humitat que aporten nutrients, i microorganismes que faciliten la retenció de l'aigua en superfície i la infiltració de l'aigua en el subsol.

Si es degraden les primeres capes del sòl es perden les seves propietats, eliminant la flora i fauna del territori i la capacitat de producció, creant un sòl erosionat amb escassetat hídrica i, finalment, sense vida.

Conservar el sòl i les seves propietats és tractar-lo respectuosament.



Ús del sòl

L'ús del sòl són les accions i activitats que realitzem les persones en una determinada superfície per a produir-la o modificar-la.

Qualsevol ús del sòl suposa una pèrdua de sòl fèrtil, per exemple, la desforestació, la urbanització, les activitats industrials com les mines a cel obert, l'agricultura intensiva o els abocadors.

Impactes del sòl estèril

- Pèrdua de sòl: menor resiliència.
- Escassetat hídrica.
- Desertificació.
- Pèrdua de biodiversitat.
- Augment de fenòmens meteorològics extrems: incendis, sequeres, inundacions, huracans, etc.
- Augment de temperatura global.
- Pèrdua econòmica.
- Efectes en la salut de les persones.

Impactes de l'ús del sòl

- Pèrdua de sòl: impermeabilitat.
- Pèrdua de biodiversitat.
- Impacte paisatgístic.
- Erosió.
- Desertificació.
- Augment de temperatura global.
- Esgotament de recursos naturals.
- Inundacions.

Desforestació

La desforestació és despullar un terreny de plantes forestals, pèrdua de biodiversitat a causa d'activitats humanes o causes naturals. A nivell global, l'augment de tala indiscriminada de boscos va relacionada amb una activitat humana d'extracció de recursos naturals destructiva, que incentiva l'economia per a invertir en terreny de cultiu i ramader, comercialitzar fusta, etc., o causes menys invasives i naturals com a incendis forestals que inhibeixen el creixement de la vegetació causant desertificació

Els boscos i la vegetació juguen un paper fonamental en les nostres vides, regulen el cicle de l'aigua i del carboni. La vegetació permet l'evapotranspiració, frena l'escorrentia superficial de l'aigua i permet la seva infiltració en el subsol.

Aquest procés permet la vida, controla el flux de l'aigua i evita les inundacions. A més, els boscos són embornals naturals de CO_{2eq}, és a dir, són un dipòsit natural del carboni que absorbeixen de l'atmosfera i contribueixen a reduir el CO_{2eq} de l'aire que respirem. En cas contrari, la falta de bosc contribueix al canvi climàtic.

Impactes de la desforestació

- Pèrdua de biodiversitat.
- Contaminació atmosfèrica: efecte d'hivernacle.
- Augment de temperatura global.
- Pèrdua de sòl i canvi d'ús.
- Esgotament de recursos naturals.
- Desertificació.
- Escassetat hídrica.
- Augment de fenòmens meteorològics extrems: incendis, sequeres, inundacions, huracans, etc.
- Impacte paisatgístic.
- Efectes en la salut de les persones.

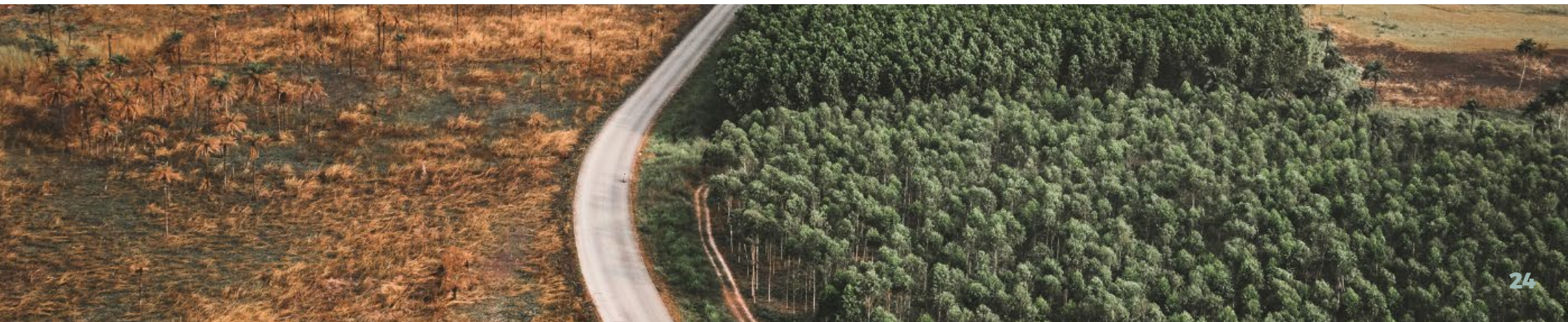
Certificació PEFC

Un ús inadequat de l'explotació de fusta natural provoca uns impactes ambientals negatius importants, i des de MOBEL LINEA,S.L. som conscients d'això, és per aquest motiu que des de 2011 l'aglomerat melamínico que utilitzem per als nostres mobles és material certificat PEFC.



PEFC és un sistema de certificació forestal que ens permet utilitzar fusta gestionada de manera responsable, assegurar el sector de la fusta i reduir el nostre impacte en el medi ambient,

així com la nostra petjada de carboni mitjançant la reforestació. Així contribuïm en la no desforestació dels boscos a nivell global, un problema greu al qual ens enfrontem a causa del sistema productiu actual.



Residus

Un **residu** és qualsevol substància o objecte que el seu posseïdor rebutgi o tingui la intenció o l'obligació de rebutjar.

Quan un residu rep un tractament, aquest es revaloritza per a deixar de ser un residu i ésser un nou material. Si s'envia un residu a abocador, no es recupera ni material ni energia. El nostre objectiu principal és reduir al màxim els **residus destinats a abocadors**, en sintonia amb el principi de l'economia circular.

Residus a Mobel Linea

Minimitzar el pes de residus generats i facilitar la seva valorització i reciclatge en les nostres instal·lacions i productes és un compromís per a MOBEL LINEA, S.L. Tenim implantada la norma **ISO 14001 de Medi Ambient** i segreguem els nostres residus per al seu correcte reciclatge i posterior tractament per gestors autoritzats.



La diversitat de materials que utilitzem genera diferents tipologies de residus, des de matèria primera com a tauler, material d'embalatge com a cartó i residus especials com a draps absorbents de productes químics.

Abocadors

El model econòmic actual es basa en el principi d'**usar i tirar**, un sistema que genera una elevada quantitat de residus. Aquestes deixalles poden tenir una segona vida si es reciclen i es destinen en plantes de reciclatge, o definitivament són residus i acaben en abocadors, aquell espai on es diposita les escombraries.

*En 2023 hem reciclat el 98,8%
dels residus generats
en les instal·lacions
de MOBEL LINEA, S.L.*

Impacte dels abocadors

- Pèrdua de sòl.
- Contaminació atmosfèrica: efecte d'hivernacle.
- Impacte paisatgístic.
- Contaminació hídrica.
- Pèrdua de biodiversitat: homogeneïtzació.
- Risc d'abocaments.
- Risc d'incendis.
- Efectes en la salut de les persones.



Prevençió de residus

La prevenció de residus és evitar que qualsevol peça o material acabi sent una deixalla. La prevenció comença en la **fase de disseny** de qualsevol producte, és el dissenyador el que determina les característiques del producte, la seva durabilitat, les substàncies contaminants, la facilitat i possibilitat de reciclatge, etc. Es podria definir que consisteix en dues accions:

- Minimitzar l'ús de materials, energia i substàncies perilloses.
- Dissenyar la reutilització del producte allargant la seva vida útil.

MOBEL LINEA, S.L. disposa del certificat **ISO 14006 d'Ecodisseny i ISO 14001 de Medi Ambient** que ens avalen amb el compromís de minimitzar el nostre impacte ambiental.



Prenem accions com:

- Formació i conscienciació ambiental.
- Ús de draps de neteja reutilitzables.
- Servei de reparació de mobiliari.
- Sèries noves amb adaptació a les anteriors.
- Transport entre instal·lacions amb el mínim embalatge o embalatge reutilitzat.
- Transport cap al client amb vehicles propis carregats i preparats que permeten un mínim embalatge del producte.

Conscienciació ambiental

Conèixer, entendre i saber permet a l'ésser humà ser conscient i tenir un judici moral de la realitat i dels propis actes.

Per aquesta raó, des de MOBEL LINEA, S.L. realitzem una formació inicial als treballadors en conscienciació ambiental, entre altres. Definim els impactes i riscos ambientals, quins impactes generem, què fer en cas d'emergència ambiental, quines mesures podem prendre a nivell individual per a minimitzar el nostre impacte ambiental, i un llarg etcètera.

L'objectiu és proporcionar informació per a desenvolupar criteri crític de les actuacions diàries que es realitzen, i el compromís de la nostra organització en el medi ambient i la sostenibilitat.



Acoblament de sèries

Amb l'objectiu d'allargar la vida útil del nostre mobiliari i la satisfacció dels nostres clients, dissenyem les sèries noves permetent el seu acoblament a les sèries anteriors, així es pot ampliar un mobiliari existent amb sèries noves. D'aquesta manera s'aconsegueix **conservar productes en bon estat** i adaptar-ho a un **producte innovador**. Des de MOBEL LINEA, S.L. garantim la disposició dels recanvis de material i peces necessaris.

Draps de neteja reutilitzables

Minimitzar els residus generats implica reduir els productes d'un sol ús. Hem canviat el paper per draps reutilitzables per a netejar el mobiliari abans del seu empaquetat i no generar residus.

Aquesta actuació també permet una conscienciació als nostres empleats per a prevenir materials i sistemes de reutilització.

Reparació

Des de MOBEL LINEA, S.L. prioritzem la reparació dels productes i així evitem el desaprofitaement de materials que estan en bon estat.

El servei de reparació es facilita als nostres clients fins i tot si el producte està fora del període de garantia i així allarguem la vida útil dels productes.

La principal reparació que realitzem és el reentapissat de cadires, a causa del seu ús continuat i el desgast. Aquesta acció revaloritza de nou la cadira mantenint l'estructura i els mecanismes.

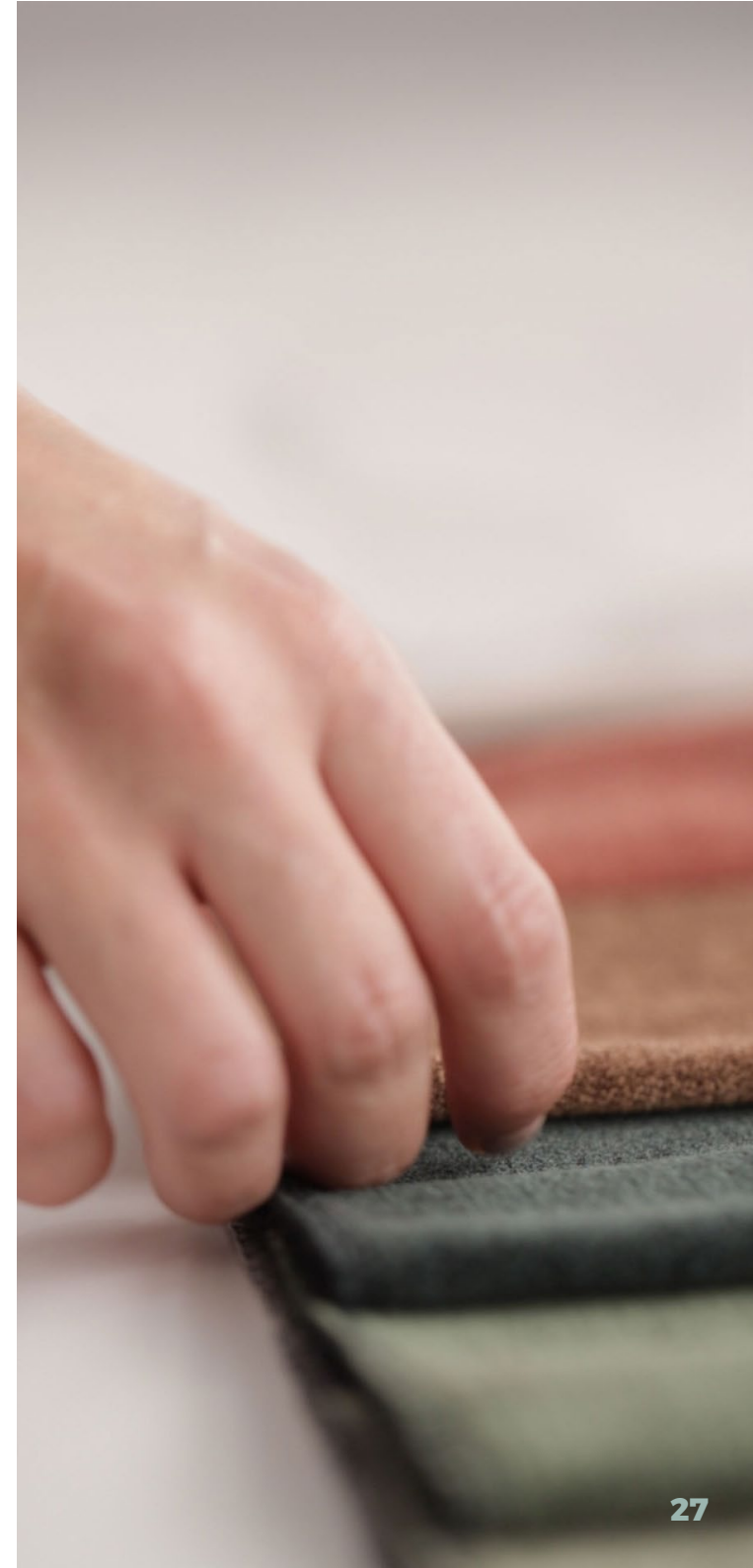
Protecció en el transport

Dins de les nostres instal·lacions el mobiliari circula per diferents seccions de treball i s'ha de protegir per a garantir la seva qualitat.

S'utilitza material d'embalatge reutilitzat de manera contínua en les peces i materials que requereixen protecció.

Les peces i materials que es poden col·locar en carros i plataformes degudament, es traslladen lliures d'embalatge, amb la màxima cura i evitant l'embalatge d'un sol ús.

Utilitzem vehicles propis per a transportar el producte cap al client, això ens permet optimitzar la càrrega i reduir l'embalatge del producte.



Recursos naturals

Recursos naturales

Aquests recursos naturals són el sol, l'aigua, la terra, el vent, els arbres, els metalls, el petroli, etc.

Aquests recursos permeten l'existència de tots els éssers vius de la Terra i són la base del nostre sistema social i econòmic. Per aquesta raó es requereix una adequada gestió i planificació.

Els recursos naturals juguen un paper fonamental en les nostres vides, industrial i quotidianament i es poden classificar de diferents maneres, però segons la seva capacitat de regeneració són:

Els recursos naturals són elements que proporciona la naturalesa que ens permeten cobrir les nostres necessitats de benestar i desenvolupament.

Renovables: la taxa de renovació és superior a la taxa de consum (el sol, el vent, l'aigua, la biomassa, etc.).

No renovables: la taxa de consum és superior a la taxa de renovació (el petroli, el gas natural, el carbó, l'urani i tots els minerals).



Reduir l'impacte

El primer principi de responsabilitat ambiental és **reduir**.

Reduir el consum de materials i d'energia, evitar o simplificar productes o processos i fer un ús responsable dels recursos naturals. El consum produeix residus i contaminació.

En MOBEL LINEA, S.L. abordem la reducció de materials aplicant tècniques eficients de l'ús dels materials que fabriquem, reduïm els residus generats de matèria i reduïm els plàstics d'embalatge dels productes.

A més, **homologuem els nostres proveïdors** avaluant els seus criteris de qualitat, bon comportament amb al medi ambient i seguretat en el treball dels seus empleats aconseguint una puntuació mínima per a poder ser considerats proveïdors vàlids per a nosaltres.

La puntuació de cada proveïdor es modifica en funció del servei prestat, els problemes ocasionats i les millores implantades en la seva organització.

Reduir el consum de materials i d'energia, evitar o simplificar productes o processos i fer un ús responsable dels recursos naturals.

Optimizació dels recursos

De l'aglomerat de melamina, la xapa metàl·lica o el ferro, optimitzem el tall per a aconseguir la seva eficiència, més velocitat de producció i menor quantitat de deixalla.

L'última innovació és l'adquisició d'una nova maquinària d'última generació que permet un estalvi energètic en múltiples vectors ambientals:

- Reduir la quantitat de matèria perquè es redueix el retall i residus de tauler, i minimitzar els defectes ja que les peces estan menys manipulades.
- Circuit d'aspiració òptim i eficient reduint les serradures a la fàbrica, millorant la qualitat del lloc de treball, la salut dels empleats i el risc d'inflamabilitat.

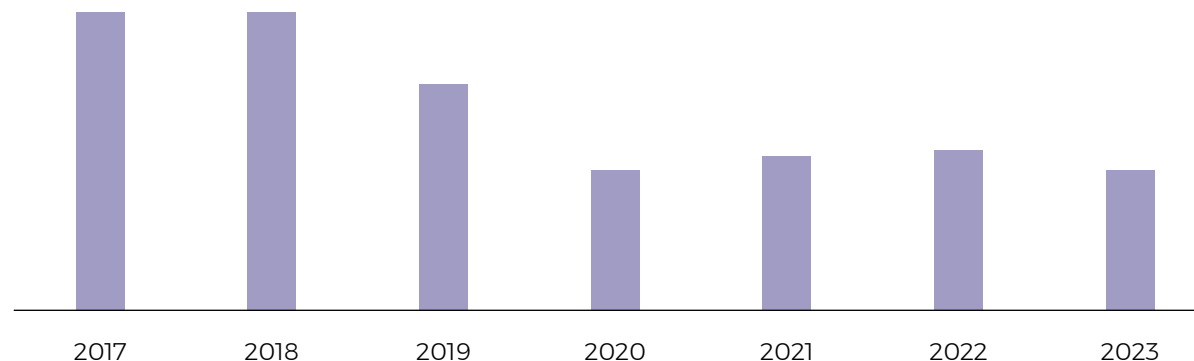


Plàstic embalatge

L'embalatge és el material utilitzat de manera temporal per a la manipulació, el transport i magatzematge dels productes. El mercat exigeix embalatges sostenibles, tant dels materials com de la seva funció.

En MOBEL LINEA, S.L. estem apostant per l'embalatge de cartó i la reducció del plàstic. El canvi es realitza gradualment, avaluant detalladament les característiques de l'embalatge de cada producte per a no generar un efecte advers en la qualitat rebuda pel client.

Consum de plàstic (kg)



Impactes del plàstic

- Material amb productes tòxics.
- Esgotament de recursos naturals.
- Contaminació atmosfèrica: efecte d'hivernacle.
- Generació de residus.
- Contaminació del sòl.
- Pèrdua de biodiversitat: mortalitat.
- Contaminació hídrica.
- Efectes en la salut de les persones.



RECURSOS NATURALS

Taulell aglomerat

El taulell d'aglomerat és la matèria primera més abundant en MOBEL LINEA, S.L. i s'obté dels arbres.

Els boscos són espais que juguen un paper fonamental en la vida del planeta, proporcionen paper, combustible, fruits, filtren l'aire, netegen les aigües, protegeixen del canvi climàtic i és l'hàbitat de gran quantitat de flora i fauna.

L'aglomerat està constituït per partícules de fusta unides amb resines sintètiques sotmeses a processos de pressió i temperatura, fent-ho un material adequat com a alternativa a la fusta massissa i d'un menor impacte ambiental.

El nostre aglomerat té la certificació PEFC.



Ferro

El ferro és un material molt utilitzat en els nostres productes i apostem per ferro reciclat. És un mineral metàl·lic que s'extreu per mineria i té efectes negatius com l'erosió a causa de la desforestació aplicada.

El proveïdor Aratubo S.A.O., està compromès amb l'objectiu de desenvolupament sostenible 7 de les Nacions Unides "Energia assequible i no contaminant".

D'aquesta manera ens proporciona matèria primera fabricada amb energia elèctrica 100% renovable i compta amb un certificat de garantia d'origen (GdO), col·laborant a reduir les emissions contaminants i minimitzar els efectes del canvi climàtic.

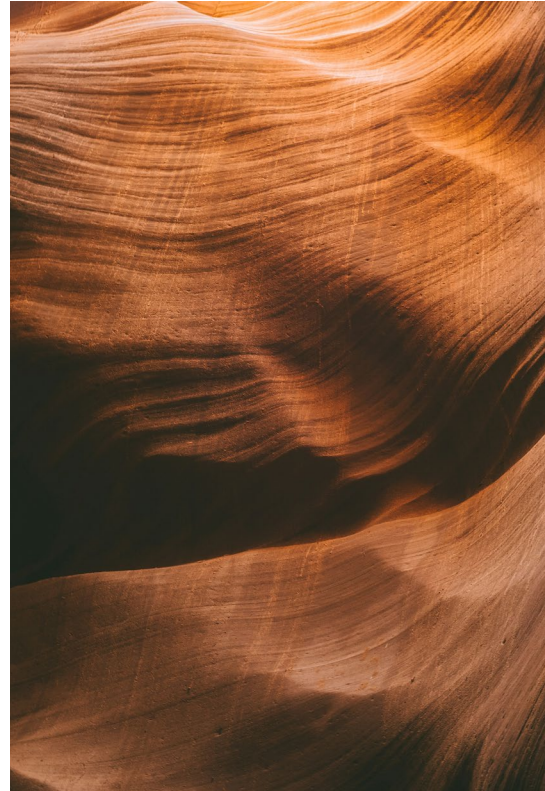
Erosió i vent

L'erosió és el desgast i modelatge de l'escorça terrestre causat per l'acció d'elements naturals com el vent, la pluja, les aigües superficials, etc. o per accions antròpiques de manera persistent provocant una modificació de relleus i contribuint a la desertificació, és a dir, a un sòl infèrtil i en conseqüència, a una major pobresa social, econòmica i ambiental en aquest territori.

El vent és el flux d'aire en l'atmosfera terrestre que varia en força i direcció. Actua com a agent de transport i sedimentació natural, i té un important poder erosiu del relleu. És un factor natural imprescindible per a la vida de la flora i la fauna perquè restableix l'equilibri de pressió i temperatura terrestre.

Impactes de l'erosió

- Pèrdua de sòl.
- Pèrdua de biodiversitat.
- Desertificació.
- Escassetat hídrica.
- Augment de fenòmens meteorològics extrems: incendis, sequeres, inundacions, huracans, etc.
- Augment de temperatura global.
- Pèrdua econòmica.



Compromesos amb la sostenibilitat

Disposar de proveïdors amb el mateix compromís de sostenibilitat permet crear una xarxa interconnectada de valor afegit al producte. El nostre proveïdor **Inter Leather, S.L.** té nombroses certificacions d'interès, com "Ecovadis Sustainable Gold Rating Certificación" de gestió de Responsabilitat Social Empresarial.

- Fi de vida útil; reutilització, gestió de residus, perillositat i valorització.

Materials no perillosos

El formaldehid és un compost orgànic volàtil (VOC), un gas incolor i inflamable a temperatura ambient que pot reaccionar amb moltes substàncies químiques.

El **formaldehid** present en taulers d'aglomerat de melamina s'emet en l'aire d'espais interiors, i la seva inhalació afecta a la salut de les persones, causant efectes com a irritació d'ulls, nas i gola i un major risc de desenvolupar càncer de nas i pulmó.

Davant aquests efectes s'asseguren proveïdors que certifiquen el baix contingut en formaldehid dels taulers que ens proporcionen, així com dels seus processos productius d'acord amb la normativa vigent.

Utilitzem recobriments en pols més respectuosos amb el medi ambient; substàncies sense dissolvents, tampoc contenen VOC ni metalls pesants tòxics com a plom o crom (VI), i permeten una fàcil eliminació dels residus generats.

El material de cantell l'utilitzem per a cantejar les peces d'aglomerat i perfeccionar el seu acabat. Actualment utilitzem **cantell d'ABS**, un material plàstic amb bona resistència mecànica, lliure de cola i de menor durabilitat després de la seva fase fi de vida que el PVC, material de cantells que utilitzàvem abans.

Draps reutilitzables

Disposem d'un contracte de reutilització de draps amb un proveïdor responsable ambientalment, els draps estan fabricats amb fils reciclats, s'utilitza **tecnologia en cascada** per a reciclar les aigües de la rentada, aquest sistema permet un important estalvi en el consum d'aigua, empra detergent biodegradable, recupera la calor de diverses etapes i estalvia energia, tracten les aigües residuals i, amb els residus que generen, practiquen la recuperació i valorització de les seves deixalles.

Embalatge reciclat

El material d'embalatge que utilitzem està pensat per a tenir el menor impacte ambiental possible, d'acord amb la certificació ISO 14006 d'Ecodisseny que disposem. Per a embalar utilitzem **plàstic polietilè** que és **un 50% de material reciclat** i **cartó** que conté entre **85-100% de material reciclat**. En global, el 83% del material d'embalatge utilitzat en els nostres productes és reciclat.



Aigua

AIGUA

L'aigua és un recurs natural limitat que circula constantment per la Terra per processos d'evaporació, precipitació, escorrentia superficial i subterrània, i que permet la vida de tots els éssers vius. L'aigua cobreix el 70% del planeta i del total de l'aigua.

Només el 0,3% és aigua dolça disponible en superfície!

Alterar el seu cicle provoca modificar el funcionament del planeta tal com el coneixem, afavorint fenòmens com a sequeres, inundacions, escassetat d'aigua, desertificació, augment de fenòmens meteorològics extrems, etc.

L'aigua dolça l'obtenim de les precipitacions, perquè estigui disponible ha de quedar dipositada en aqüífers, llacs, embassaments, rius, glaceres, etc.

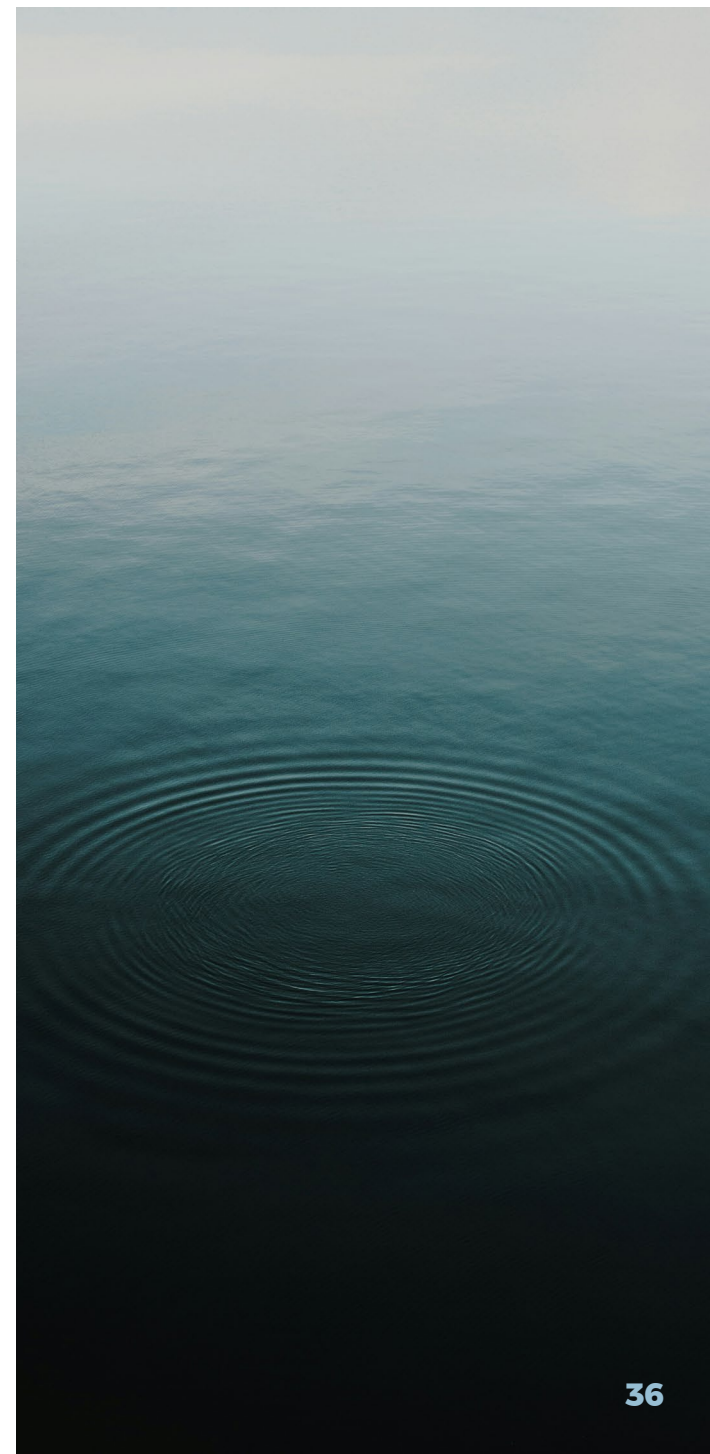
El canvi climàtic està modificant els patrons de la pluja. Actualment plou menys dies a l'any i el fa amb més intensitat, existint fenòmens meteorològics extrems més recurrents.

El sòl juga un paper fonamental en l'absorció de l'aigua; un **sòl infèrtil o compactat** no permet la infiltració d'aigua i dels nutrients, afectant la recàrrega natural dels aqüífers i augmentant l'escorrentia superficial amb major risc d'inundacions i provocant la seva erosió.



Impactes de la escassetat hídrica

- Contaminació hídrica.
- Esgotament de recursos naturals.
- Pèrdua econòmica.
- Pèrdua de biodiversitat.
- Pèrdua de sòl.
- Desertificació.
- Augment de temperatura global.
- Efectes en la salut de les persones.



Consum d'aigua en Mobel Linea

El consum d'aigua industrial en MOBEL LINEA, S.L. es basa en el procés del túnel de pintura en pols. Realitzem el pintat de mobles metàl·lics, laterals, reforços i faldons de taules, estructures de cadires, peces i accessoris. Aquest túnel està equipat amb un sistema de recuperació de bany i un circuit tancat d'aigua que permet una recirculació permanent de l'aigua, reutilitzar-la al màxim, un consum estable i un control d'abocaments. Periòdicament es canvia l'aigua del circuit, recol·lectant els residus generats i gestionant-los degudament.

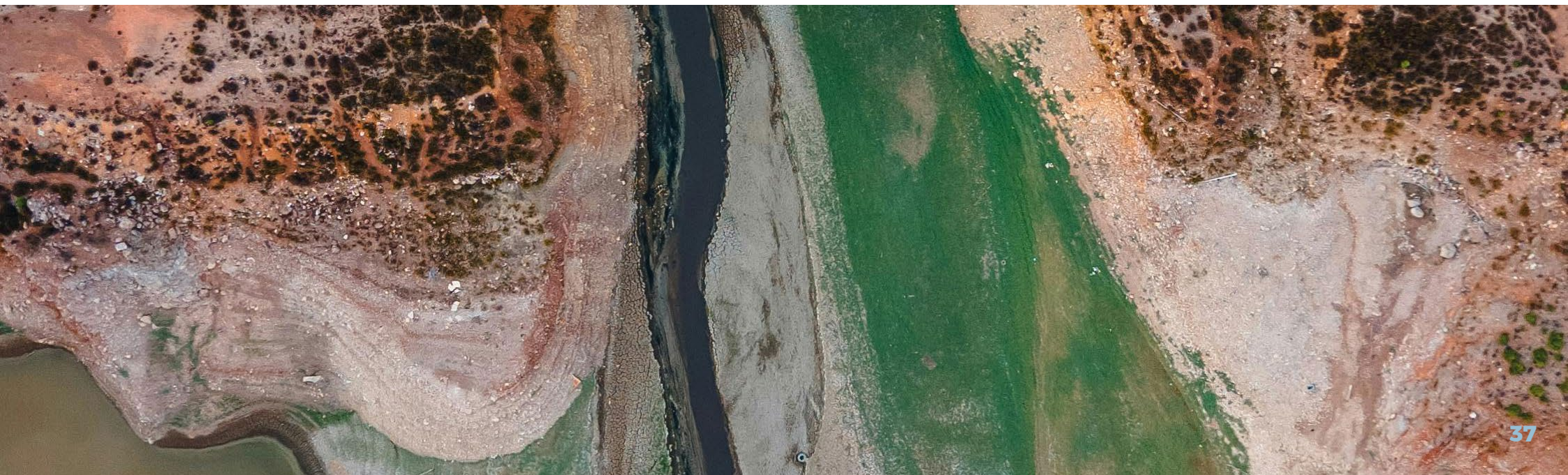
Fenòmens meteorològics extrems

En les últimes dècades hi ha una tendència de l'increment de fenòmens meteorològics extrems lligats al canvi climàtic. Períodes de temperatures extremes, precipitacions torrencials, inundacions, sequeres, huracans, onades de calor i de fred, incendis forestals, etc. es donen amb **major freqüència** i de **magnitud més severa** als habituals.

Sembla que el clima mediterrani tendeix a sofrir onades de calor els estius amb nits càlides a 21°C o més, les precipitacions disminueixen, però quan ocorren són més intenses o torrencials, causant períodes de sequeres dures i inundacions devastadores.

Impactes dels fenòmens meteorològics extrems

- Pèrdua de biodiversitat.
- Pèrdua de sòl.
- Escassetat hídrica.
- Erosió.
- Pèrdua econòmica.
- Efectes en la salut de les persones.
- Major mortalitat.



Sequera i inundacions

L'abundància o escassetat d'aigua pot provocar desastres com les sequeres i les inundacions, dos fenòmens naturals climatològics que semblen antagònics però que són dues cares de la mateixa moneda, el canvi climàtic.

La **sequera** es caracteritza per un període de temps prolongat anormalment sec, de disminució de precipitació a partir de **2-3 mesos** fins a diversos anys consecutius.

La **inundació** per pluja torrencial és el desbordi d'aigua fora dels confins normals per la precipitació de gran volum d'aigua en un interval curt de temps. El sòl no pot absorbir i retenir tal quantitat d'aigua i aquesta segueix el seu llit per la superfície, arrasant amb el que troba, causant pèrdues econòmiques, naturals i socials.

Impactes de la sequera i les inundacions

- Pèrdua de sòl fèril.
- Pèrdua de biodiversitat.
- Desforestació.
- Erosió.
- Desertificació.
- Escassetat hídrica.
- Augment de fenòmens meteorològics extrems.
- Major desigualtat social.
- Major mortalitat.
- Pèrdua econòmica.



Desertificació

La desertificació és el procés erosiu que converteix un sòl fèrtil i habitable en un desert. És un procés que es dona per la destrucció de la coberta vegetal, l'erosió del sòl i l'escassetat d'aigua.

Pot tenir diverses causes com un clima semiàrid, de sequeres estacionals i pluges poc constants, terres infèrtils i sòls erosionats, incendis forestals, abandó de terres productives, explotació hídrica irresponsable, desforestació, etc.

Impactes de la desertificació

- Pèrdua de biodiversitat.
- Pèrdua de sòl fèrtil i productiu.
- Escassetat hídrica.
- Sequera.
- Pèrdua econòmica.
- Augment de fenòmens meteorològics extrems.
- Augment de temperatura.
- Major desigualtat social.



Productes químics

Un **abocament** és una porció de líquid que es malgasta del recipient que el conté. L'abocament d'un producte químic en el sòl o en l'aigua contamina aquest aspecte ambiental modificant les característiques inicials segons la seva toxicitat.

Químics en Mobel Linea

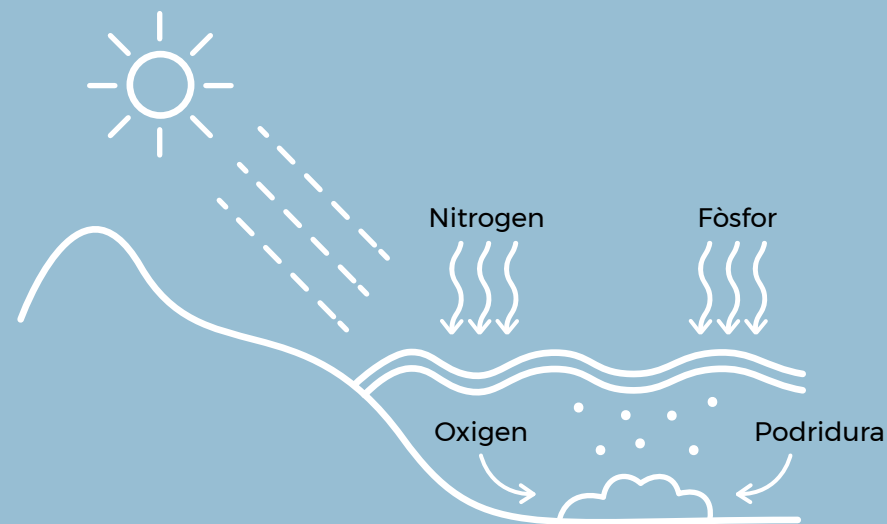
El nostre objectiu és evitar productes químics que contenen substàncies perilloses i reduir el risc d'abocament en el sòl d'acord amb l'**ISO 14001 de Medi Ambient**. Tenim un control dels productes químics, estudiem l'opció menys agressiva ambientalment, aprovisionem cubetes de seguretat metàl·liques als recipients per a prevenir vessaments i complir el principi de prevenció de contaminació.

A més, realitzem un control periòdic i exhaustiu de les condicions dels productes químics per a assegurar el mínim risc laboral i ambiental en tota l'organització.



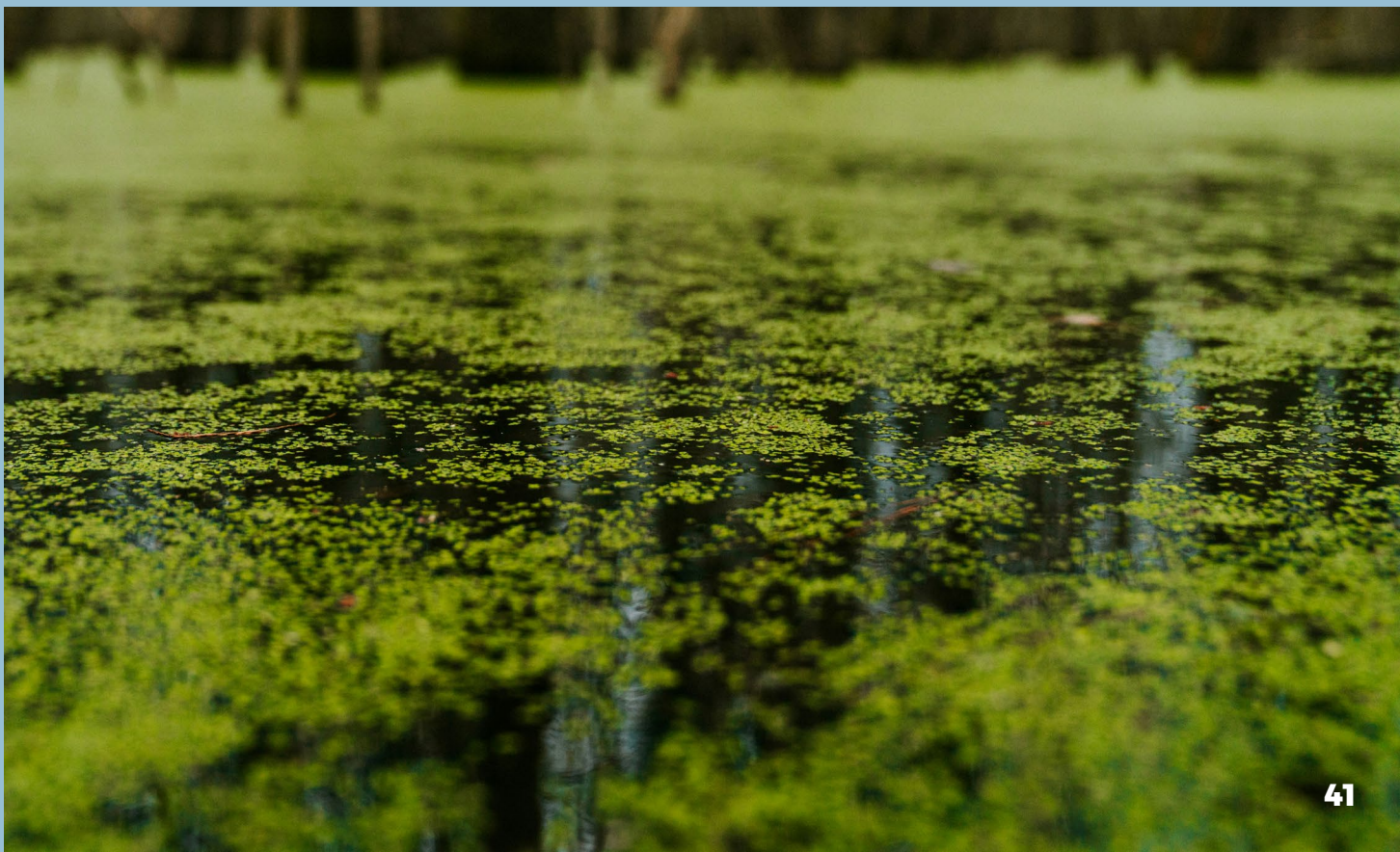
Eutrofizació

L'excés de nutrients en un sistema aquàtic produeix una **proliferació descontrolada d'algues** que consumeixen nitrogen i fòsfor, dos elements limitants que permeten controlar el creixement en condicions normals. Les aigües residuals contaminades porten quantitats d'aquests elements en abundància, provocant l'elevat creixement d'aquestes algues que creguin una capa en la superfície de l'aigua que impedeix l'entrada de llum solar, realitzar la fotosíntesi sota elles, obtenir oxigen i, en conseqüència, no permet la vida als altres organismes. D'aquesta manera, no es poden produir altres espècies a majors profunditats i moren.



Impactes de l'eutrofització

- Pèrdua de biodiversitat.
- Augment d'espècies invasores.
- Contaminació de l'aigua per falta d'oxigen.
- Contaminació atmosfèrica per generació de gasos tòxics.
- Efectes en la salut de les persones.
- Pèrdua econòmica.



Energia



Energia no renovable

Les energies no renovables, el carbó, el petroli, el gas natural o minerals com l'urani, són combustibles fòssils que s'extreuen per excavació, mineria o pedreres. La seva font és limitada, és a dir, s'esgoten les seves reserves naturals. De l'ús i l'extracció d'aquests combustibles deriven greus problemes ambientals i socials.

Impactes d'extreure energia no renovable

- Contaminació del sòl i de l'aigua, abocaments de substàncies químiques.
- Contaminació atmosfèrica per emissions d'efecte d'hivernacle.
- Contaminació acústica.
- Contaminació paisatgística.
- Pèrdua i deterioració de sòl.
- Desforestació.
- Pèrdua de biodiversitat.
- Elevat consum d'aigua.
- Elevada generació de residus. Residus perillosos i radioactius.
- Esgotament de recursos naturals.
- Risc sísmic.
- Pluja àcida.
- Augment de fenòmens meteorològics extrems.
- Efectes en la salut de les persones.

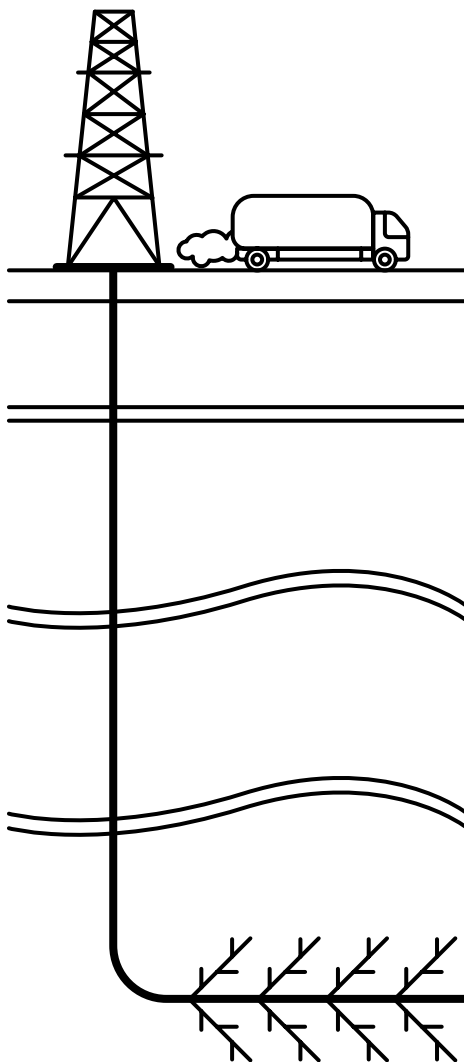
Fracking

Després de dècades d'extracció continuada d'hidrocarburs del subsol ha augmentat la dificultat i s'apliquen tècniques més agressives per a la seva extracció, com és el cas del fracking o de les sorres bituminoses.

El **fracking o fracturació hidràulica** és una tècnica d'extracció de gas natural o petroli. Consisteix a perforar un pou a elevades profunditats amb l'objectiu d'injectar aigua amb químics a alta pressió que superi la resistència de la roca i s'obri una fractura controlada en el fons del pou, on es localitza l'hidrocarbur.

Impactes del fracking

- Contaminació del sòl i de l'aigua subterrània.
- Elevat consum d'aigua.
- Risc sísmic.
- Contaminació atmosfèrica.
- Contaminació acústica.
- Pèrdua de biodiversitat.
- Ús de productes químics.
- Risc d'abocaments.
- Efectes en la salut de les persones.



Energia renovable

L'energia renovable és la que aprofitem directament del sol i dels fenòmens naturals (vent, aigua, calor interna de la terra, biomassa, etc).

El consum elevat d'energies no renovables i la seva forta capacitat de contaminació ha creat un canvi de perspectiva social, econòmica i ambiental per a apostar pel consum d'energia renovable. L'energia renovable es considera de font inesgotable, no produeix emissions directes de gasos d'efecte d'hivernacle durant la seva producció, té un impacte ambiental molt de menor i redueix la dependència d'altres energies i territoris, reforçant l'economia local.

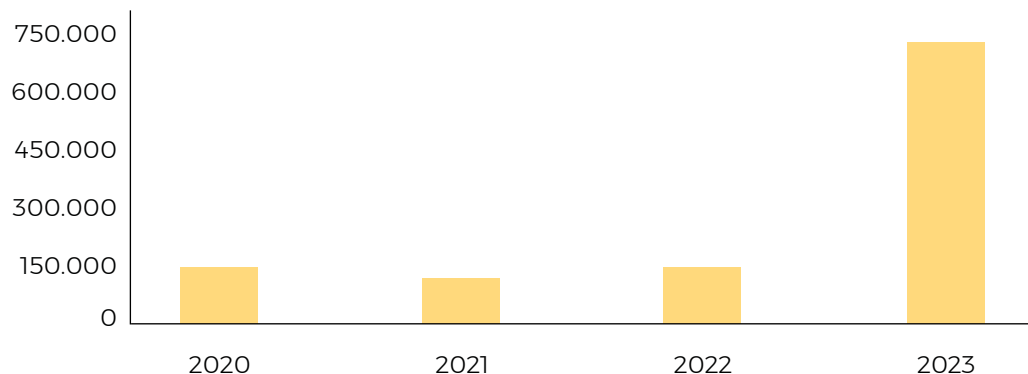
Energia solar fotovoltaica

L'energia solar fotovoltaica s'obté en forma de radiació electromagnètica del Sol captada amb cèl·lules fotoelèctriques de les plaques solars i es transforma a energia elèctrica útil amb inversors.

En MOBEL LINEA, S.L. tenim instal·lades plaques solars fotovoltaiques que ens proporcionen energia elèctrica des de 2007. En 2022 es va realitzar una nova instal·lació de 816,75 kWp de potència, que l'any 2023, ha produït un 23,25% del consum elèctric anual de l'organització.

Aquesta nova instal·lació ha evitat 163,4 tones de CO_{2eq}

Producció fotovoltaica (kWh)



Impactes de l'energia solar fotovoltaica

- Panells fabricats amb productes químics perillosos.
- Contaminació del sòl i/o d'aigües.
- Esgotament de recursos naturals.
- Residu perillós.
- Producció intensiva de plaques solars provoca:
 - Desertificació per l'ús del sòl.
 - Deforestació.
 - Pèrdua de biodiversitat.
 - Impacte paisatgístic.
- Durant la fase útil, s'obté energia elèctrica sense impactes negatius.



ENERGIA

L'energia és la **capacitat de fer un treball**, per exemple, un moviment. La font d'energia principal del nostre planeta és el sol que arriba en forma de llum i de calor.

L'energia renovable o no renovable no és el mateix que l'energia contaminant o no contaminant.

El concepte **energia renovable** fa referència a les fonts d'energia que es presenten en la naturalesa de mode continu i pràcticament inesgotable. El concepte **contaminant** es defineix com l'alteració nociva de les condicions normals d'un vector ambiental per agents químics o físics.

Totes les fonts d'energia produeixen algun impacte ambiental, tant les renovables com les no renovables.

Existeix una sinergia entre l'energia i l'eficiència energètica, **les energies renovables són més eficients que les no renovables** ja que no exigeixen una conversió tèrmica.

Eficiència energètica

L'**eficiència energètica** consisteix a reduir la quantitat d'energia requerida per a proporcionar un producte o servei. Permet el creixement de l'economia sense augmentar el consum energètic, un benefici important per a l'economia i el medi ambient. La indústria és un sector rellevant en aquest aspecte ja que té un elevat potencial d'estalvi energètic en actuacions com a millora de processos, renovació d'equips i maquinària, rehabilitació dels edificis o ús de fonts energètiques renovables i/o eficients.

Eficiència energètica en Mobel Linea

Adoptem mesures d'eficiència energètica en:

- Aprofitar la il·luminació natural en els llocs de treball, regulant la il·luminació artificial que es renova per led.
- Instal·lació d'energia renovable: plaques solars fotovoltaïques per a produir electricitat.
- Renovació de maquinària i equips de fabricació per uns altres més eficients, que permeten adaptar-nos a les necessitats del mercat i aconseguir un estalvi energètic.

Aquest 2023 hem apostat per una combinació de **maquinària d'última generació** que permet un estalvi energètic en múltiples vectors ambientals:

- Reduir el consum d'energia elèctrica i gasoil en trasllats interns gràcies al magatzem automàtic horitzontal incorporat i a la reducció de trasllats de material entre diferents màquines i llocs de treball.
- Circuit d'aspiració òptim i eficient gràcies a la seva renovació i millora, permet reduir pèrdues energètiques i evitar avaries de la maquinària, així com una millora de l'espai de treball.
- Reduir el temps de baixa producció, en conseqüència, una reducció del consum d'energia elèctrica associada a rehabilitació dels edificis o ús de fonts energètiques renovables i/o eficients.



Transport

Transport

El transport és un dels principals sectors de contaminació atmosfèrica per la crema de combustibles amb sofre i nitrogen. El carboni quan es crema emet CO₂ (diòxid de carboni) que és el gas principal de l'efecte d'hivernacle, però l'expulsió de sofre i nitrogen en l'aire en suspensió provoquen fenòmens com la pluja àcida.

Euro VI

Euro VI és una norma europea que limita els emissions de gasos i partícules dels vehicles amb la finalitat de reduir la contaminació atmosfèrica provinent de vehicles terrestres. Té per objectiu reduir els nivells d'emissió de partícules i òxids de nitrogen (NOx).

Els camions de MOBEL LINEA, S.L. compleixen la normativa europea EURO VI de límits d'emissió. Per a complir aquesta normativa, la majoria dels fabricants aposten per motors amb un sistema de reducció catalítica selectiva que empra AdBlue i redueix considerablement les emissions d'òxids de nitrogen.

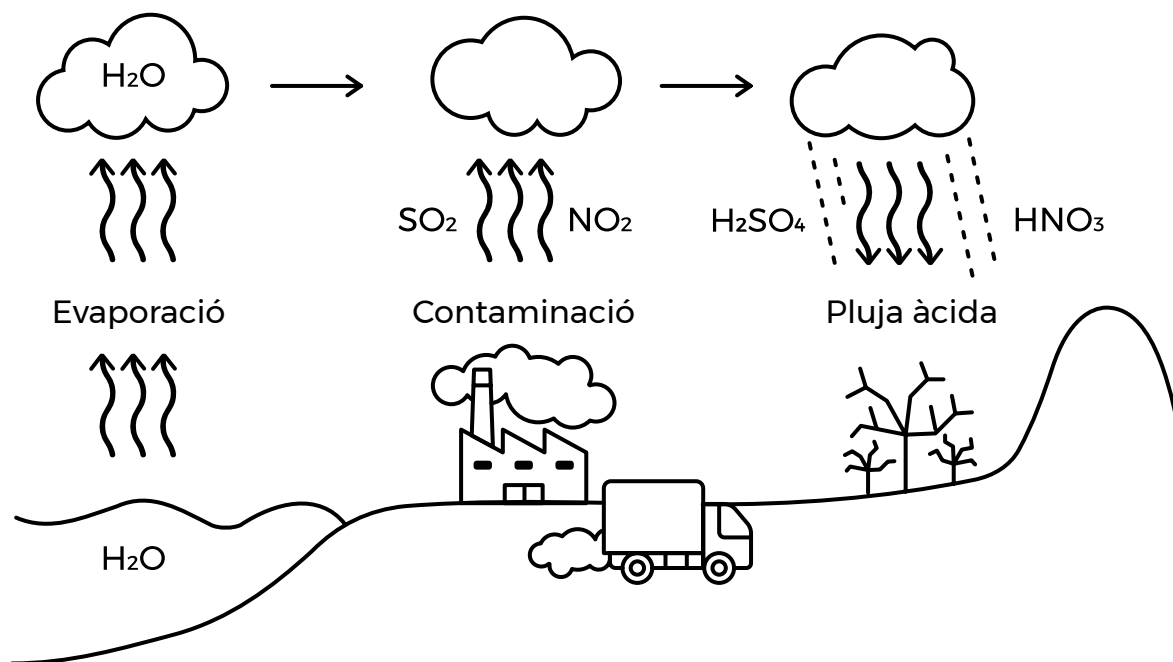
La flota interna de camions de MOBEL LINEA, S.L. és moderna, amb vehicles nous i més eficients per a un major servei, millors condicions als nostres xofers i una reducció de les emissions generades.



Pluja àcida

La pluja àcida és una precipitació amb elevada concentració d'àcid sulfúric (H_2SO_4) i/o àcid nítric (HNO_3) que té efectes negatius en el medi ambient i la salut de les persones. Quan l'atmosfera presenta òxids de sofre i/o de nitrogen, aquests reaccionen amb el vapor d'aigua formant l'àcid sulfúric i l'àcid nítric que acidifiquen el pH de l'aigua. Aquests àcids poden ser transportats a molta distància mitjançant els corrents d'aire, i allà on precipiten té conseqüències nocives per al territori.

L'òxid de sofre i òxid de nitrogen en l'atmosfera pot ser d'origen natural (erupcions volcàniques) o d'origen antropogènic (emissions industrials).



Impactes de la pluja àcida

- Acidificació d'aigües superficials i subterrànies.
- Pèrdua de biodiversitat.
- Contaminació del sòl, pèrdua de sòl fèrtil.
- Corrosió d'elements metàl·lics com a edificis i ponts.
- Destrucció de patrimoni històric de pedra calcària.
- Contaminació atmosfèrica amb efectes a la salut de les persones: els àcids sulfúrics i nítrics són nocius per inhalació, poden provocar malalties respiratòries.
- Pèrdua econòmica.

TRANSPORT

Transport

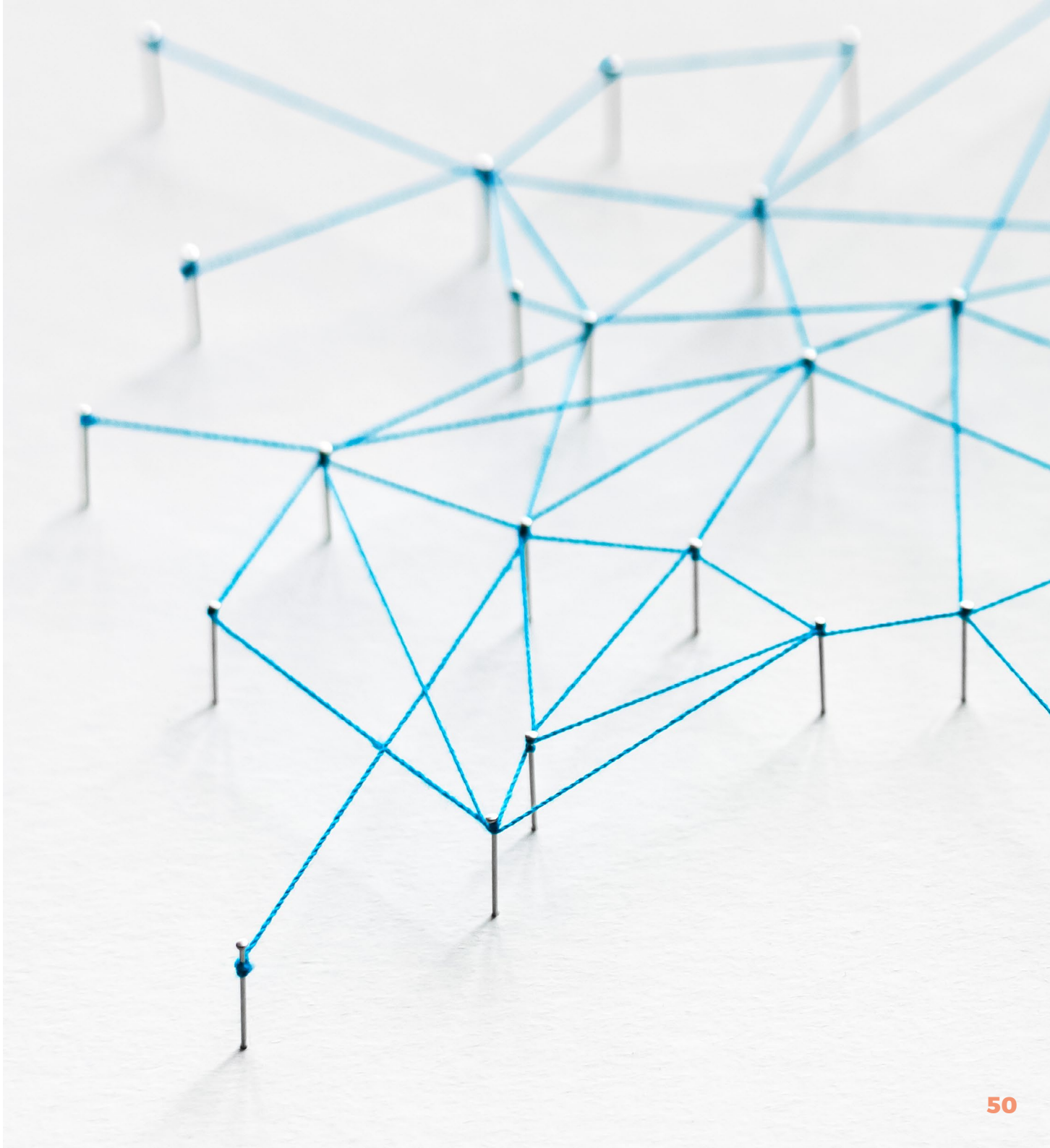
La ubicació de MOBEL LINEA, S.L. és excel·lent respecte als nostres clients. Els nostres principals països de venda són Espanya i França, i la nostra ubicació en el nord del país ens permet tenir unes rutes de lliurament similars en distància en tots dos territoris.

Això ens dona la possibilitat de tenir estudiades les nostres rutes de lliurament setmanals i aconseguir una eficiència en el consum de carburant i les emissions atmosfèriques emeses.

La nostra flota de camions està composta per camions tràiler, trens de carretera i camions rígids, els quals estan equipats de manera que l'embalatge dels nostres productes es minimitza generant menys residus d'un sol ús.

Disposem de 25 caixes autoportants per al transport específic de mobiliari. Això ens permet un trasllat més segur dels productes, reduint lliuraments de material en males condicions i una major satisfacció dels nostres clients.

El 100% del transport cap als nostres clients compleix la normativa Euro VI.



Abocaments

Els vehicles poden sofrir un vessament accidental de substàncies químiques del motor com a olis i gasoil provocant una contaminació del sòl i/o d'aigües amb metalls pesants i clorurs. Per a prevenir aquests efectes negatius en el medi ambient des de MOBEL LINEA, S.L. tenim definits protocols d'actuació per a emergències ambientals com aquesta.

Des de les nostres instal·lacions apliquem el primer principi de prevenció que és realitzar un bon manteniment dels nostres vehicles per a evitar fugides.

Impactes d'abocaments

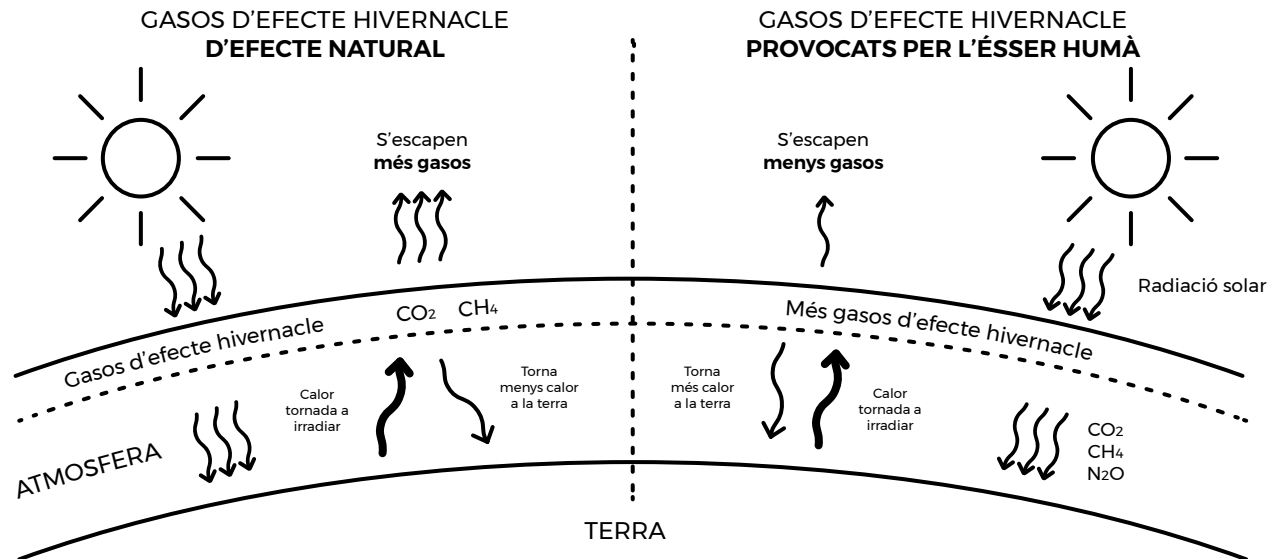
- Contaminació del sòl.
- Contaminació d'aigües.
- Eutrofització.
- Pèrdua de biodiversitat.
- Bioacumulació de metalls pesants en la cadena tròfica.
- Efectes en la salut de les persones.

Efecte d'hivernacle

És la capacitat de l'atmosfera de retenir calor emesa pel Sol. L'augment de compostos gasosos presents en l'atmosfera, com el CO₂ o el metà, genera un augment de temperatures terrestre i marítima i col·labora en un canvi climàtic.

Impactes de l'efecte hivernacle

- Augmento temperatura planetària, canvi climàtic.
- Major desglaç, augmento nivell de la mar, pèrdua de territori.
- Escassetat hídrica, aigua dolça.
- Augment de fenòmens meteorològics extrems.
- Pèrdua de biodiversitat.
- Desertificació.
- Efectes en la salut de les persones.



Producte

Ecodiseño

L'ecodisseny es defineix com un enfocament d'un sistema que considera els aspectes ambientals del disseny i desenvolupament del producte, amb l'objectiu de reduir impactes ambientals durant el cicle de vida i amb la finalitat de millorar el seu acompliment ambiental en l'organització.

En MOBEL LINEA, S.L. disposem del certificat **ISO 14006 d'Ecodisseny** que ens avala des de 2013 en el nostre compromís amb el medi ambient i en la millora contínua en ecodisseny. Per a això, apliquem diferents estratègies:

- Reduir la quantitat i diversitat de materials.
- Ús de materials reciclats i/o reciclables.
- Reduir el consum d'energia en processos.
- Valorització interna de residus.
- Maximitzar el reciclatge en la gestió de residus.
- Facilitar el desmuntatge i la separabilitat dels materials.



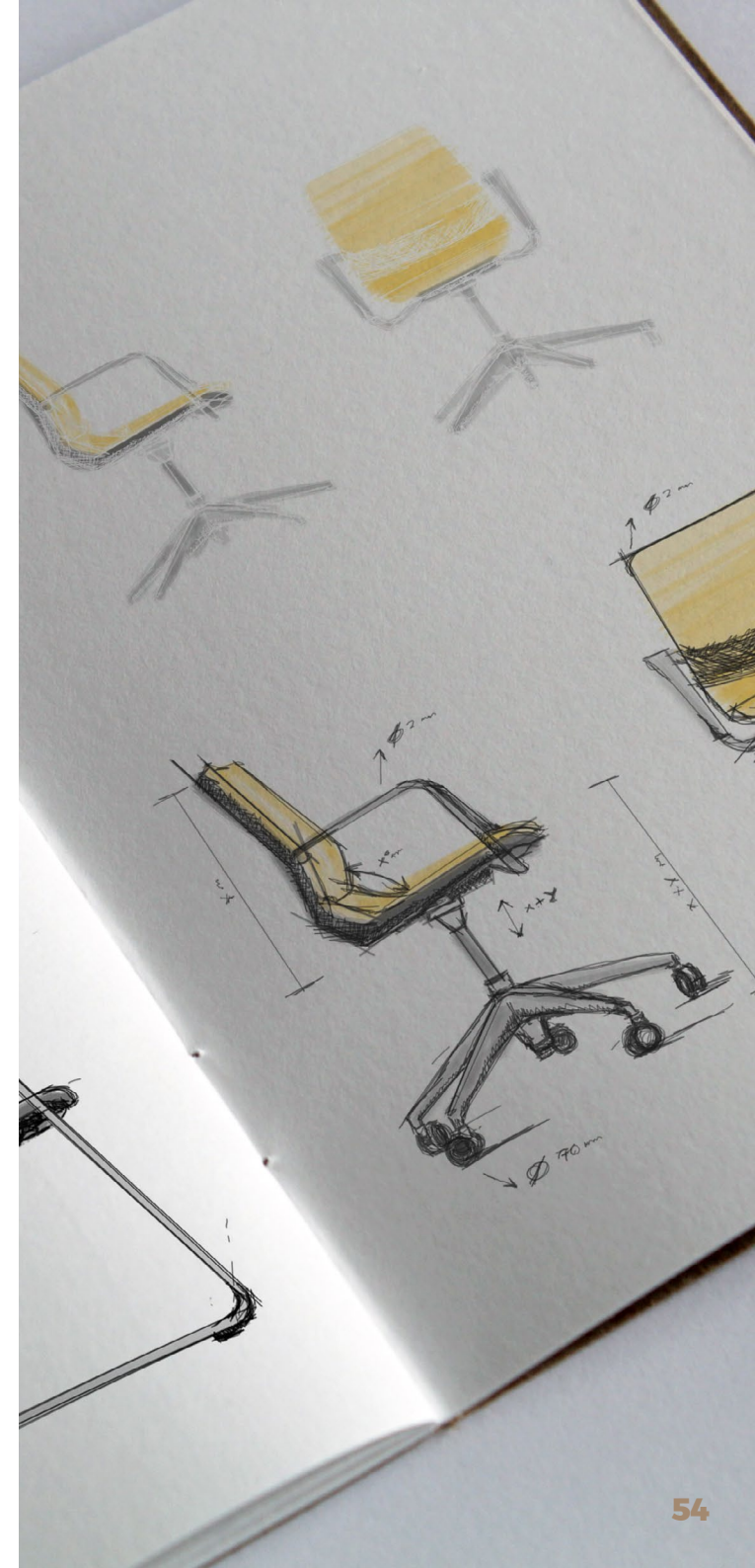
Reciclabilitat

La reciclabilitat és la capacitat d'un material de ser reciclat, és a dir, aplicant un procés de transformació al material s'obté una matèria o producte nou.

Apliquem:

- Materials i embalatges de material reciclable com el cartó.
- Peces i materials fabricats de materials reciclats.

Proporcionem públicament la documentació per al bon ús del producte i allargar la vida útil, així com el desmuntatge de totes les parts per a la seva màxima reciclabilitat en la fase fi de vida.



Anàlisi del cicle de vida

El ACV és la recopilació i avaluació de les entrades, sortides i dels impactes ambientals potencials d'un producte, servei o activitat al llarg del seu cicle de vida, és a dir, des de l'extracció i processament de la matèria primera fins a la disposició final o subproducte. És una eina de disseny per a conèixer i reduir l'impacte ambiental.

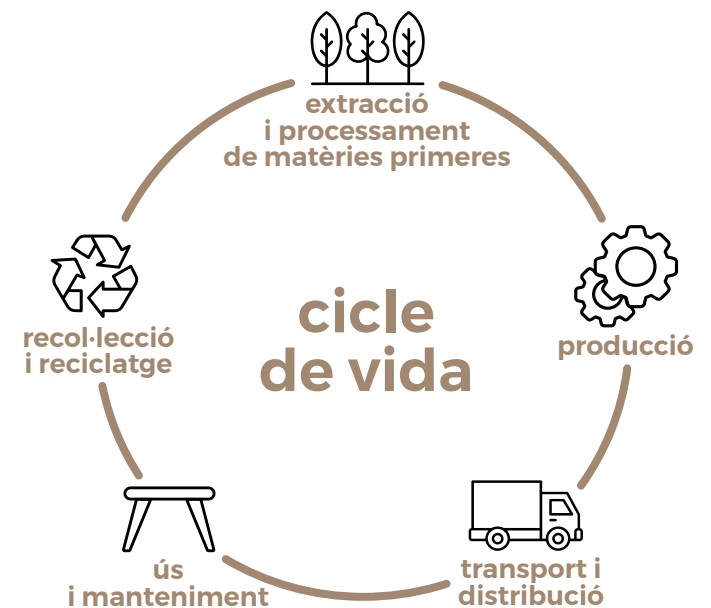
Consta de diverses fases a avaluar:

- Extracció i processament de matèries primeres; ús i consum de recursos naturals.
- Producció; ús en energia.
- Transport i distribució; consum de carburant/energia i distància.
- Ús i manteniment.
- Fi de vida útil; reutilització, gestió de residus, perillositat i valorització.

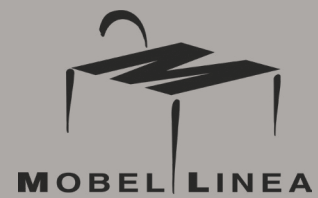
És una eina determinant en la transició cap a l'economia circular ja que aporta informació valuosa sobre el perfil ambiental del producte i reafirma el compromís amb la sostenibilitat. L'enfocament de cicle de vida ajuda la presa de decisions i a conèixer i millorar el producte des del punt de vista ambiental. Facilitar el desmuntatge i la separabilitat dels materials.

ACV i Mobel Linea

Utilitzant l'Anàlisi del Cicle de Vida podem realitzar una interpretació i conclusió amb els resultats obtinguts, i detectar possibles millores a aplicar per a una reducció de l'impacte ambiental dels nostres productes i del conjunt de l'organització.



Abans de fer un pas,
estudiem les alternatives
per a deixar la mínima petjada



Tel. 973 53 00 50
Fax 973 53 06 49

Ctra. de Guissona, Km. 1
25200 Cervera (Lleida) SPAIN
mobel@mobellinea.es

www.mobellinea.com